

NOAH

13

Udgiver: NOAH, Kompagnistræde 37, o. g., 1208 København K, postgiro 16 00 39



TROELS TRIER

NOAH nr. 13

Dette nummer redigeret af

Jesper Ansbæk (ja)
Jørgen Axelberg
Niels Juul Busch (njb)
Thorbjørn Christensen
Jørgen Clausen (jc)
Ture Damhus (td)
Mogens Hansen (mh)
Poul Johansen (pj)
Jens Josephsen (jo)
Gert Mathiasen (gm)
Mogens B Vikstrøm (mbv)

Fremlagt ved kontaktmandsmødet 22.2.
72. Eftertryk tilladt mod kildeangivelse.

ABONNEMENT

NOAH 12 kr. for 6 numre
giro 16 00 39, Kompagnistræde 37 o.g.
1208 København K

Redaktionelt:

NOAH-bladet udkommer, når der er behov for og stof til et nummer. Det redaktionelle hverv går på skift i grupperne. Indholdet vil således vise størst mulig variation. Den til nummeret siddende redaktion og de enkelte forfattere hæfter alene for indholdet, hvorfor meninger, der tilkendegives i bladet, ikke nødvendigvis er identiske med hele NOAH-sammenslutningens opfattelse. Nummeret skal dog inden udsendelsen til offentligheden have været fremlagt på et NOAH-kontaktmandsmøde.

NOAH's organisationsform i de 2 første år er beskrevet i NOAH 1 (af 9/10 - 69) og NOAH 4 (af 15/2 - 70).

pj

Hvad er NOAH?

For adskillige vil NOAH 13 være det første kendskab til NOAH. Derfor her en kort omtale af, hvad NOAH er.

NOAH er en ikke-partipolitisk, uafhængig sammenslutning af arbejdsgrupper, der gennem saglige redegørelser og oplysningsvirksomhed i form af foredrag, pjecer og andet pædagogisk virke, f.eks. fredelige aktioner, ønsker at være medvirkende til bekæmpelsen af miljøforureningen i vort samfund. NOAH-bladet er bl.a. organ for resultater af NOAHs arbejde til almen offentlighedsoplysning, for således at undgå at styrke særinteresser, men i stedet samfundet som helhed.

NOAH-bladet, der kan anvendes som oplæg for studiekredse og som almindelig orientering for den enkelte læser, indeholder foruden notater og redegørelser fra grupper og enkeltpersoner i NOAH også uddrag og oversættelser af rapporter og taler, anmeldelser af bøger og anden oplysning, samt artikler og indlæg af personer, der er aktivt skrivende "forureningsbekæmpere".

Det primære i NOAHs arbejde er grupperne, som er autonome. Grupperne sender en repræsentant (et hverv som går på skift i gruppen) til det ugentlige kontaktmandsmøde, hvor den interne kommunikation mellem grupperne foregår, og hvor udadvendte aktiviteter i NOAHs navn skal forelægges.

Følgende grupper er aktive for tiden:
Økologigruppen
Informationsgruppen

Stockholmgruppen
Madgruppen
Vandgruppen
Lokalgruppegruppen
Aktionsgruppen
Bilgruppen
Plakatgruppen
Forureningsrådsgruppen.

Alle kan deltage i NOAHs arbejde. Der er ikke noget egentligt medlemskab, de der aktivt deltager i gruppearbejdet er med i NOAH.

Er du interesseret i at træde ind i en af de eksisterende grupper eller i at lave en ny — eller bare i at høre mere om NOAH? Så mød op en mandag aften kl. 19,30, Kompagnistræde 37 o.g., 1208 København K, hvor informationsgruppen holder introduktionsmøde for alle interesserede.

pj

INDHOLDSFORTEGNELSE

| | |
|--|----|
| Forureningsrådets rapporter..... | 2 |
| Målsætning for vands forvaltning | 3 |
| Jordforurening..... | 4 |
| Grindstedværket vil stadig være storforurener..... | 5 |
| Fødemiddelforurening..... | 6 |
| Forureningsrådets luftforureningsrapporter..... | 8 |
| Min kamp mod luftfartsstøj..... | 10 |
| NOAH internt..... | 11 |
| Kort fortalt om cyklen..... | 11 |
| Kort fortalt..... | 12 |
| Seminar..... | 12 |

Forurenings rådets- rapporter...

(fortsat fra nr. 12)

Publikation nr. 15

En redegørelse fra målsætningsudvalget og hovedvandudvalget.



Målsætningsrapporten indeholder referater og konklusioner på grundlag af de fire foregående rapporter, en del konkrete forslag og en målsætning og prioritering af vands anvendelse. Ud fra det princip, at man må tage hensyn "til øjeblikkelige og forudselige økologiske virkninger, som forringer befolkningens levivilkår", opstilles en prioriteringsrækkefølge, hvor de første tre punkter går ud på at befolkningen og levnedsmiddelindustrien skal sikres postevand af høj hygiejnisk kvalitet og uden afsmag. Disse krav skal ubetinget opfyldes, mens de følgende skal afvejes mod hinanden: erhvervenes øvrige behov for vand, samfundets behov for spildevandsrecipienter, behovet for badevand og behovet for vandområder med andre rekreative kvaliteter. De to følgende behov kan kun sikres på de steder, hvor de naturgivne forudsætninger er til stede: Sikring af videnskabens behov for vandområder, der er så uberørte som muligt; og sikring af samfundets behov for at reservere uberørte vandområder ud fra et naturfrednings-synspunkt.

Denne rapport er den eneste af de hidtil publicerede fra forureningsrådet, som man virkelig har forsøgt at basere på økologiske synspunkter. Det er derfor særlig kedeligt, at resultatet ikke er blevet bedre. Den følgende kritik af målsætningen er NOAHs indlæg om rapporten på ATV-konferencen.

ja

Målsætning for vands forvaltning...

Bidrag fra NOAHs vandgruppe til drøftelserne af Forureningsrådets rapporter ved konferencen den 17.9.71.

1. Endnu spinkelt fundament for bedømmelse af hele vor vandsituation.

Vandgruppen finder, at værdien af Hovedvandudvalgets rapporter formindskes kraftigt ved, at de ganske overvejende bygger på et talmateriale vedr. spildevandet fra husholdninger og endda kun på værdierne for dettes indhold af organisk stof. Indholdet af gifte i spildevandet og mængden af giftigt spildevand kendes generelt ikke, selv om giftene efter vor — og mange andres — mening på længere sigt udgør et større forureningsproblem end det nedbrydelige organiske stof.

Man har anslået udledningerne af organisk stof fra industrien til ca. 5 mill. pers.ækv., men på konferencen blev det kraftigt betvivlet, at tallet ikke skulle være højere. Endelig savnes der også tal for udledningerne og udsivningerne af næringssalte fra industri og landbrug.

Grundene til at der ikke foreligger bedre oplysninger fra specielt industri og landbrug angives dels at være knaphed på tid, dels vanskelighederne ved overhovedet at skaffe oplysningerne og endelig at man ikke har fundet det nødvendigt at dublere den undersøgelse, som Industrirådet foretager af industriens forurening. Men vi tillader os at tvivle på, at Industrirådets rapport vil indeholde synderligt med oplysninger, der kan skade industriens interesser.

2. Principperne for målsætning.

Vi kan kun være enige med Målsætningsudvalget i, at der i forvaltningen af vore vandressourcer må tages hensyn til øjeblikkelige og forudseelige økologiske virkninger, men det er vel hele forureningsituationens største problem, at vi ikke er i stand til med større sikkerhed at forudsige virkningerne i fremtiden af den forurening, som vi forårsager i dag.

Vi finder derfor, at vedligeholdelse af vands og livsvigtige saltes naturlige kredsløb må sættes som hovedprincip for vandets anvendelse. Recirkulering af organisk stof og salte, som uundgåeligt tilføres vandet, kræver at dette ikke også belastes med miljøgifte, som blokerer kredsløbenes biologiske processer.

Recirkuleres organisk stof og næringssalte ikke, sker der skade på de vandige miljøers økologiske balance, og herigennem forringes deres værdi

for samfundet: som leverandører af råstof (til ledningsvand) og som vigtigt element i vore omgivelser (naturen). En stadig overførsel af organisk stof og salte fra jorden via planter, dyr, mennesker og industri til vandet betyder endvidere på længere sigt et helt urimeligt ressourcetab (f.eks. af fosfor, hvoraf der kun er begrænsede mængder på landjorden).

3. Prioritering af vands anvendelse.

Om den mest konkrete del af Målsætningsudvalgets rapport fremtræder efter vor mening den prioriterings-rækkefølge, som udvalget opstiller for vands anvendelse, og den vil derfor nemt kunne blive opfattet som selve målsætningen.

Den afgørende modsætning mellem de forskellige former for anvendelse af vand finder vi ligger imellem recipient-anvendelsen og alle andre former for anvendelse. Målsætningens problem bliver således primært, at foretage en afvejning mellem disse to grupper af anvendelser. Vi finder, at samfundet helt basalt må stille mod den størst mulige begrænsning af recipient-anvendelsen. Undlader man gennem forurening at skade vandene som fungerende økosystemer, står de i vid udstrækning åbne for de andre anvendelser, samfundet kan gøre af dem: vandforsyning, erhvervmæssig udnyttelse (spec. fiskeri) og bred udnyttelse af dem som natur (rekreation, undervisning, viden-skab).

Vi skal i denne forbindelse fremdrage en udtalelse, som Naturfredningsrådet afgav til Naturfredningskommis-



sionen ved afslutningen af dens arbejde i 1967. Heri opregnes de områder i landet, hvor man stadig har de fleste intakte økosystemer (potentielle naturpark-områder), og det hedder så om disse: »...at søer og åer indgår i en lang række af de nævnte områder, tildels ligefrem som det vigtigste element i området. Med landets stigende behov for ferskvandsreserver i fremtiden finder man at burde understrege, at en fredning af disse vande vil være en aldeles primær opgave i al planlægning på regional- eller landsbasis. Naturfredning og vandforsyning vil herved kunne gå hånd i hånd, ud fra den fælles interesse i at undgå ødelæggende forurening og interesse i disse vandes pleje i fremtiden».

4. Vandgruppens forslag til prioritering af vands anvendelse og forvaltning iøvrigt.

Med udgangspunkt i Målsætningsudvalgets punkter a-f finder vi således at kunne opstille følgende forslag til prioritering:

1) Sikring af det størst mulige antal overfladevande som naturligt fungerende økosystemer gennem friholdelse for ødelæggende indgreb, specielt forurening. I forbindelse hermed sikring af vand i dets øvrige tilstandsformer mod ødelæggende forurening. Herigennem er der skabt afgørende basis for

2) sikring af befolkningens og erhvervenes behov for vand af høj kvalitet, hygiejnisk såvel som i andre henseender, samt

3) sikring af behovet for vandområder af æstetisk og anden rekreativ kvalitet (herunder for tilfredsstillende badevand). Blandt de gennem opfyldelse af 1) opståede rene vande udtages nogle særligt egnede til

4) sikring af videnskabens behov for vandområder, der er så uberørte som muligt.

Hvad angår anvendelsen til spildevandsrecipienter bør man stille imod, at søer og vandløb, der fører til søer, helt friholdes herfor. Naturen fremmede, unedbrydelige og evt. biologisk farlige stoffer bør overhovedet ikke føres til vandige recipienter, hvor faren for deres biologiske og mekaniske spredning er overordentlig stor.

På målsætningsrapportens p.111 står at læse, at »også i vandsprøgsmaal er man i en vangsituation: øget produktion eller bedre miljø». Dette kan vi ganske tilslutte os, men samtidig finder vi, at rapportens prioriterings-rækkefølge mere lægger op til øget produktion end til bedre miljø.

NOAHs Vandgruppe

Jordforurening...



SFR har nedsat sig med et jordudvalg — Hovedjordudvalget, som har fundet det væsentligt at etablere følgende grupper:

- 1) *Plantenæringsgruppen.*
- 2) *Pesticidgruppen.*
- 3) *Gruppen for nedgravede olietanke o. lign. underjordiske oplag.*
- 4) *Gruppen for geologiske og hydrologiske virkninger af råstofvindning og anlægsvirksomhed.*
- 5) *Gruppen for fast affald.*

De enkelte gruppers arbejdsfelt blev i rækkefølge defineret til:

- 1) at gøre rede for forureningsmuligheder i forbindelse med landbrugets anvendelse af natur- og kunstgødning.
- 2) for bekæmpelsesmidler, deres anvendelse og dennes regulering, risikoen for uønskede virkninger og forureninger herigennem, samt trufne og foreslåede foranstaltninger herimod.
- 3) for problemer omkring nedgravede olietanke o. lign. underjordiske oplag.

4) for forureningsvirkende faktorer i forbindelse med råstofvindning, bygge- og anlægsvirksomhed samt landvindings- og afvandingsanlæg.

5) for forureningsmuligheder i forbindelse med produktion, indsamling og behandling af fast affald, vurdere behandlingsmetoder og fremsætte forslag til bekæmpelse af fast affald.

På grund af den meget firkantede måde at inddele forureningen på i luft-, støj-, jord- og vandproblemer er der sket en del væsentlige unndlæssynder. Energi-, planlægnings- og økologiske problemer, hvis løsning var nogle af de ting der kunne *hindre* at forureningen opstod, er ikke behandlet. Heller ikke har man fundet det væsentligt at ned sætte en levnedsmiddel-forureningsgruppe, hvorimod der både er en fastaffalds-gruppe og en affaldsforbrændingsgruppe (under Hovedluftudvalget), skønt disse emner naturligt hører sammen.

På trods af disse vildskud i disponeringen, og på trods af, at udsynet har været så snævert at f.eks. pesticidgruppen ikke har bekymret sig med andre miljøgifte (og båret navnet miljøgift-

gruppe), så er der ud af anstrengelserne kommet 2 kg materiale på over 700 sider til en samlet pris af ca. 100 kr.

Skønt hastværk er der mange værdifulde oplysninger at hente i disse rapporter — ja, man kunne endog forestille sig, at de ville kunne danne en udmærket del af et grundlag for udarbejdelsen af nogle redegørelser for forureningssituationen i Danmark, dens bekæmpelse og forebyggelse, set ud fra et synspunkt, der tog væsentligere hensyn til de globalt økologiske, de energipolitiske og de planlægningsmæssige synspunkter.

Gruppernes forslag til forureningsbekæmpende foranstaltninger er kort følgende:

- undersøgelse af forskellige problemer i forbindelse med udvaskning af plantenæringsstoffer (gødningsbestanddele),
- undersøgelse af risiko ved opbevaring af husdyrgødning, ajle- og ensilage-saft,
- udvidelse af bekæmpelsesmiddelloven til også at omfatte f.eks. naturværdier,
- udvidelse af giftnævnet,
- udvidelse af kemikaliekontrollens kompetance,

- udvidelse af oplysningsvirksomheden omkring bekæmpelsesmidler,
- fastsættelse af det maximale indhold af rester af bekæmpelsesmidler i levnedsmidler og foder,
- udvidelse af levnedsmiddelinstitutionens virksomhed,
- udvidelse af muligheden for at undersøge døde dyrs indhold af bekæmpelsesmidler,
- støtte til initiativer med sigte på udvikling af alternative metoder til pesticidanvendelse,
- undersøgelser af pesticidernes virkning i naturen,
- retningslinier for, hvad man skal gøre ved oliespild,
- lovgivning om udnyttelse af danske råstoffer,
- undersøgelse af forskellige forureningsfarer i forbindelse med råstofindvinding,
- ensartede regler for affaldsbehandling, også på privat ejendom,
- undersøgelse af farer for grundvandsforurening på steder, hvor der er tænkt en losseplads anlagt,
- kontrollerede lossepladser er den for tiden bedste løsning på affaldsproblemet,
- oprettelse af centrale afgiftningspladser for særligt affald — med afleveringspligt for bl.a. industrivirksomheder, der ikke selv kan behandle affaldet,
- engangsflaskeproblemet imødegås,
- kampagner mod forurening af naturen og
- undersøgelser om bedre metoder til affaldsbehandling

Forslagene går altså hovedsageligt ud på at skaffe flere penge til de allerede eksisterende institutioner, der bekæmper, kontrollerer og undersøger jordforureningen i Danmark.



Det har øjensynligt ikke været muligt at stille forslag, der på afgørende måde og nu skulle kunne forebygge visse forureningstrusler. F.eks. har man ikke taget stilling til anvendelsen af den farlige miljøgift, PCB, eller totalforbud mod DDT, som jo sagtens kan undværes herhjemme.

Der er heller ikke lagt op til genanvendelse af vores affald enten til jordforbedringsmiddel eller som udgangspunkt for produktion af protein (ved hjælp af særlige svampearter) til f.eks. dyrefoder. Og deponering af gamle biler generer øjensynligt ved deres skæmmende virkning på landskabet — mere end ved, at de ikke i tilstrækkelig grad skrottes og indgår i stålproduktionen. For bare at nævne et par eksempler. Stakkels miljøminister Kampmann, der kun får en halvkvædet vise at bekæmpe forureningen med.

jo



Grindstedværket vil stadig være storforurener!

Landvæsenskommissionen for Ribe amt forbyder alligevel ikke Grindstedværkets udtømning af spildevand ved Kjærgård Plantage, som det blev oplyst i NOAH 11. Den gamle tilladelse udløber den 3. november, og værket har fået en treårig periode til nedtrapning af spildevandsudledningen.

Nedtrapningen skal efter landvæsenskommissionens bestemmelse ske efter følgende tidsskema: I perioden 3.11.71.-3.11.72 må der maksimalt udtømmes 500 kubikmeter og fra 3.11.72-3.11.73 maksimalt 400 kubikmeter og fra 3.11.73-3.11.74 skal der nedtrappes fra 400 kubikmeter til nul.

Desuden er det kommet forbud mod udledning af acetone og mesityloxid. Herved mener man at kunne forhindre lugtgener i området. Kontrollen med udledningen overlades til sundhedskommissionen på stedet.

Grindstedværket har nu også fået tilladelse til at anvende den kunstigt etablerede sø som recipient for urensset spildevand. I første omgang gælder denne tilladelse for en forsøgsperiode på to år.

Endelig har landvæsenskommissionen (for Randers amt?) tilladt en nyetableret afdeling af Grindstedværket i Grenå at lede spildevandet urensset ud i Kattegat. Også her er de udledte stoffer produktionshemmeligheder, men fabrikken har oplyst at det vil være affaldsprodukter fra bl.a. enzymproduktion. Udtømningen starter til nytår og vil foregå nord for Grenå ved Fornæs. En 300 meter lang ledning vil lede spildevandet ud på 10 meters dybde. Det vil komme til at dreje sig om en kontinueret udledning på ca. 6 kubikmeter pr. time gennem hele døgnet. For at sikre en jævn udledning etableres en stor jernbeton-beholder, der opsamler spildevandet. Tilladelsen er også i dette tilfælde midlertidig, men da Grenå har fremskredne planer om at »løse« sit industrielle forureningsproblem ved at føre tre ledninger ud i Kattegat, og her lede urensset industrispildevand svarende til 1 million ækvivalentpersoner ud.

Grindstedværket har allerede indanket afgørelsen i sagen om Kærgård plantagen for overløbsvandskommissionen. Dette vil sandsynligvis betyde at de allerede vedtagne restriktioner — bl.a. forbudet mod udledning af acetone og mesityloxid ingen virkning vil få foreløbig. Landvæsenskommissioner er kendte for den langsommelige arbejdsgang og en endelig afgørelse vil antagelig først forelægges om tre år.

Fortsettes side 7...

Fødemiddelforurening...

Når man skal diskutere forureningen af menneskets føde, må man gøre sig klart, at pr. definition skulle forureningen omfatte alle de tilblandinger af føden, som betinger, at denne ikke er ideel i den forstand, at den ikke giver optimal trivsel. Ud fra dette synspunkt er fødemiddelforureningen et meget vidt begreb, der omfatter alt fra et ikke hensigtsmæssigt indhold af kulhydrat (saccharose) og fedt (mættet fedt og kolesterol) til indhold af skadevoldende kemikalier.

Fedt

Kostens indhold af fedt har været stedse stigende igennem de sidste 200 år (fig. 1.), idet den fra at udgøre ca. 20% af fedtkalorierne før år 1900 i dag udgør ca. 40 til 45% af den totale daglige kalorieindtagelse. Denne stigning skyldes ikke alene stigning i smør- og margarineforbruget (fig. 2.) men også at befolkningens næringsvaner har ændret sig, idet indtagelsen af produkter indenfor brød- og korngruppen er mindsket i dette århundrede til fordel for en større indtagelse af animalske produkter. Igennem kødets fedtfase modtager mennesket et betydeligt fedttilskud. Dette fedttilskuds størrelse afhænger dels af den industrielle tilvirkning af kødprodukterne, dels af landbrugets produktionsmetoder.

Hvem fedter?

Med hensyn til sidstnævnte forhold skal påpeges, at der sandsynligvis også for disse analogt med ovennævnte ændringer i margarinens sammensætning er foregået en ganske langsom men dog signifikant ændring af dyrekødets sammensætning betinget af landbrugets mekanisering og industrialisering. I Afrika forekommer negerstammer, der

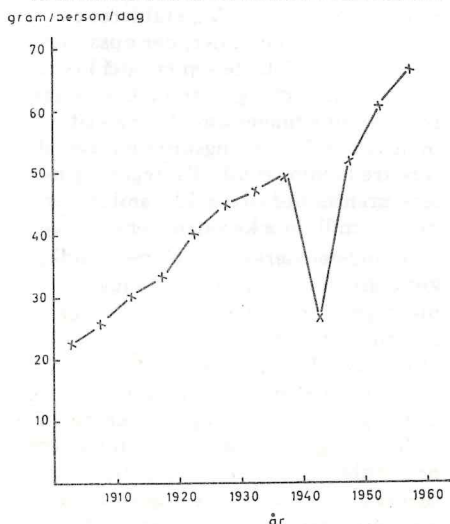


Fig. 2. Margarineforbrugets forandringer i Norge siden 1900 (jvf. Eeg-Larsen 1963).

% KALORIER FRA FEDT OG SUKKER

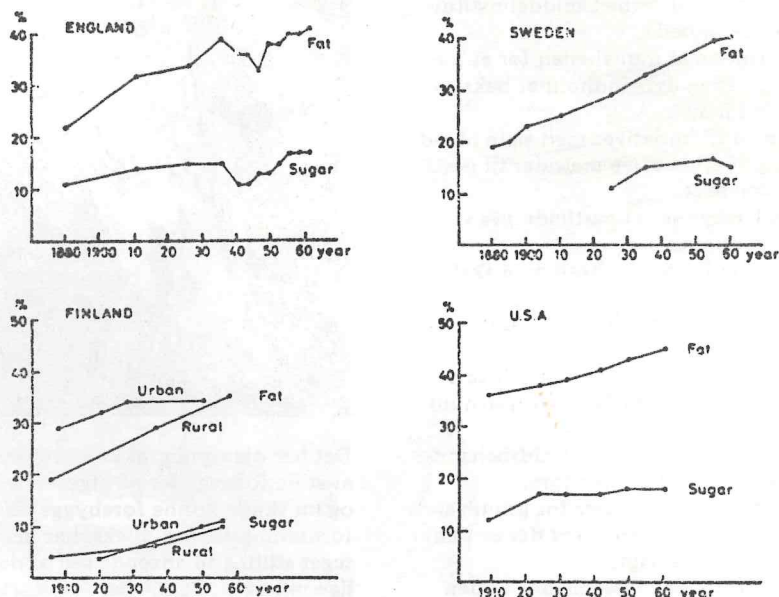


Fig. 1. Reproduceret fra: Nicolaysen, R., *Næringsforskning* 1967, 11, 18.

praktisk talt kun lever af animalske kødprodukter, som alligevel har en signifikant lavere hyppighed af arteriosclerose end den industrialiserede befolkningsgruppe i Vesteuropa og Nordamerika. Crawford og Gale (1965) kunne påvise, at vildtlevende afrikanske okser og svin har et langt højere indhold af livsnødvendige polyumættede fedtsyrer i deres kødfase end kalve- og oksekød fra moderne industrialiserede gårdbrug. Yderligere kunne de påvise, at kødfasen som sådan udgjorde en langt større procentdel af det animalske produkt hos de vildtlevende dyr end hos det kunstigt opdrættede dyr. Forskellen kan forklares ved, at den relative inaktivitet som husdyrene i Europa er udsat for, betinger at muskelparenchymet erstattes af fedtceller, der infiltrerer kødfasen i animalske produkter. Yderligere synes den industrialiserede gårdbrugskost med f.eks. ensilage og kraftfoder at fremme udviklingen i drøvtyggenes vom af en bakterieflora, der er i stand til at brinte de livsnødvendige fedtsyrer til mættede fedtsyrer, hvilket ikke i samme udstrækning skulle være tilfældet hos vildtlevende dyr i Afrika, der lever i overgangs-

zonerne mellem savannlandet og regnskoven. I den forbindelse er det bemærkelsesværdigt, at køer og svin i middelalderens danske gårdbrug også levede delvist i skovområder, hvor blade var en væsentlig fødekilde.

Mere umættet fedtstof

Det er altså evident, at hvis man rationelt skal angribe problemet om arteriosclerose, må det også være nødvendigt at ændre kødprodukternes sammensætning. Løsningen for okse- og kalvekøds vedkommende, er imidlertid for øjeblikket ikke indenfor rækkevidde, grundet på ovennævnte bakterieflora i vommen hos drøvtyggerne, der synes effektivt at kunne reducere indholdet af linolsyre i drøvtyggenes føde. Imidlertid synes det for svin og fjerkræs vedkommende at være muligt at ændre kødprodukternes sammensætning, idet de jo ikke har drøvtyggenes mave-tarmkanal. Svinekød og hønsekød har et relativt højt procentindhold af linolsyre (7-16% mod drøvtyggenes kødfase med et indhold på kun 2% linolsyre (Jakobsen og Riis 1971)), fordi disse dyr opdrættes med byg og majs. Yderligere kan linolsyreindholdet i kød

og kødprodukter således ved specielle fodringsforhold øges ved opfodring af dyrene i de sidste to-tre måneder før slagtingen med speciel linolsyrerig kost, idet omsætningen af linolsyre er så hurtig, at hvad der indføres i organismen før den tid, vil være omsat og evt. forbrændt og derfor være uden produktionsmæssig nytte.

Fedtsprøjtning

Med hensyn til den industrielle forarbejdning tilføres der kødprodukterne helt bevidst store mængder fedt for at øge deres salgbare mængde. *Således tilføres skinker og visse andre kødprodukter ved direkte indsprøjtning af opvarmet flydende fedt store mængder fedt, der af landbruget honoreres med ca. 50 øre pr. kg indsprøjtet fedt. Dansk spegepølse iblandes op til ca. 60% fedt og dansk leverpostej ca. 45% fedt. Da forhøjet fedtindhold i serum hos mennesker disponerer til hjertekar-sygdomme og da serumlipider forhøjes ved tilførsel af meget fedt i kosten, besluttede de svenske og norske sundhedsmyndigheder for år tilbage, at anbefale at folkekostens fedtindhold burde nedsættes fra 45 - ca. 25% af fedtkalorierne samt at den totale daglige kalorietilførsel burde nedsættes. Som følge heraf besluttede Statens Institut for folkehälsa i Sverige at anbefale, at ovennævnte anbefaling også fik indflydelse på kødprodukternes fedtindhold, således at fedtindholdet i leverpostej, pølser m.v. skulle nedsættes med ca. 30-*

50%. Herigennem ville der i Sverige skabes et fedtoverskud på ca. 60.000-150.000 tons fedt pr. år. Det er de svenske sundhedsmyndigheders håb at man igennem nævnte foranstaltninger vil kunne modvirke den nu faldende middelevetid hos mænd samt undgå den store dødelighed af hjertekar-sygdomme, som nu forårsager at ca. 50% af alle mænd, der dør mellem 30-50 år dør hjertedøden (tabel 1.).

Sukker

Den anden store forureningsfaktor af folkekosten er sukkeret som nu bidrager med ca. 15% af den totale kaloriemængde (fig. 1.). Også sukkerindtagelsen har været stigende i dette århundrede. Ligesom for fedtets vedkommende, har visse industrigrøder ikke særligt velovervejet, iblandet visse madvarer stigende mængde sukker. Således kan angøres, at de fleste sodavandstyper indeholder ca. 25-30 g sukker, og sukkerindholdet er også højt i is og i de fleste bageriprodukter. Sukkerets

skadelige indflydelse er mangesidig. Dels vil det som bekendt i mundhulen bakterielt omdannes til dekstranbelægninger på tænderne, hvilket er basis for carries, dels synes stor sukkerindtagelse at kunne disponere til sukkersyge, idet en pludselig stor imput af sukker i organismen bevirker — i modsætningen til den langsomme frigørelse af glucose fra stivelse —, at insulinproduktionen på meget kort tid sættes voldsomt i vejret. Endeligt skal fremhæves, at sukkeret, især qua dets indhold af fruktose, omdannes meget hurtigt til fedt i organismen. Herved kan stor sukkerindtagelse medvirke til provokationen af forhøjet serum lipid og dermed til hjerte-kar sygdomme.

Ovenstående generelle betragtninger over fødemiddel-forureningen argumenterer for, hvor vigtigt det er, såvel kvalitativt som kvantitativt, at definere vor føde i relation til vore fysiologiske behov og så derefter påvirke industri og landbrug til at producere optimale produkter af optimal sammensætning.

jc

| | Aldersgruppe (år) | | | |
|--------------|-------------------|-------|-------|-------|
| | 35-44 | 45-54 | 55-64 | 65-74 |
| USA | 37 | 51 | 57 | 62 |
| England | 34 | 42 | 45 | 52 |
| Skandinavien | 21 | 37 | 48 | 55 |
| Holland | 25 | 33 | 39 | 48 |

Tabel 1. Dødeligheden af hjerte-kar-sygdomme hos mænd i årene 1958/1960. (Procent af alle dødsfald i hver aldersgruppe).

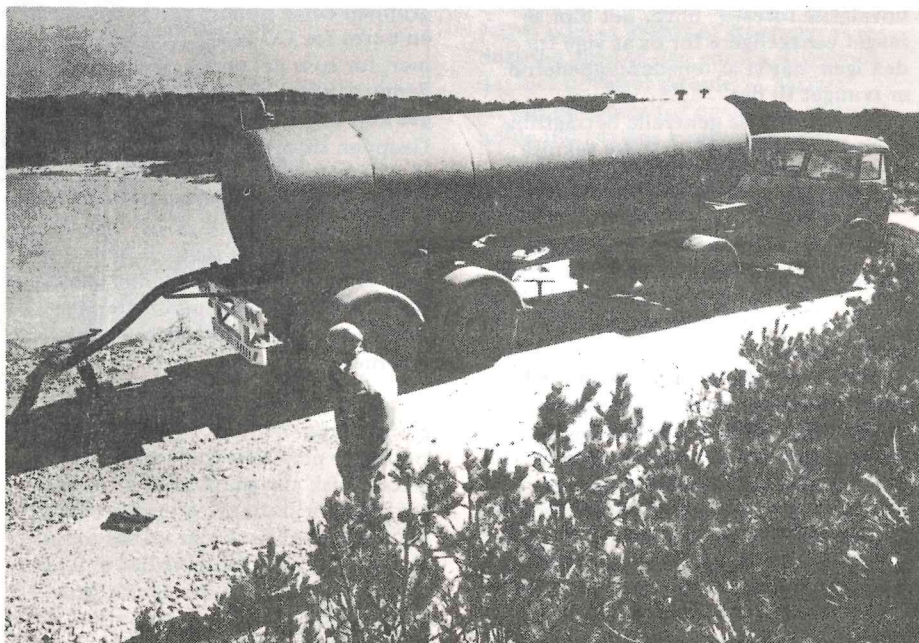
Grindstedværket vil stadigvæk være storforurener

Grindstedværkets afgørelse er iøvrigt blevet bakket op af Industrirådet.

Også afgørelsen i Grenå-sagen er blevet indanket for overlandvæsen-kommissionen. Her kommet initiativet dog fra modstandere af projektet. gm

»NOAH har modtaget en grundig gennemgang af forurenings-situationen i Grindsted fra elevrådet dér; det er den eneste besvarelse vi har fået på skemaet »Miljøundersøgelse i hjemkommunen». Som påpeget af Grindsted-eleverne har det nok været en stor mundfuld at sluge for de fleste — og nu har vi også Forureningsrådets rapporter (se andetsteds i bladet samt i NOAH 11). Vi håber dog, at der rundt omkring stadig er interesse for aktiviteter på lokalt plan med det formål at afdække og bekæmpe miljøtruslerne — det kan være, at det med tiden giver bedre resultat end den landsdækkende meget diffuse aktivitet på området.»

td



Forureningsrådets luftforurenin

Generelt mener jeg, at arbejdsgruppen bygger på et forkert grundlag. Alle rapporter er gennemsyret af troen på en stadig stigende vækst i produktionen og forbruget, altså en forøgelse af mængden af materielle goder. Det er illusorisk at tro, at vi kan bremse forureningen ved blot at sætte flere og flere filtre på skorstenene, ved at fortynde den forurenede luft mere og mere eller ved at benytte andre foranstaltninger, der lægger beslag på større dele af de tilgængelige ressourcer. Endvidere vil u-landene, som repræsenterer 70% af verdens befolkning, gøre sit krav på en stor del af ressourcerne, ikke mindst for at nå op på samme materielle levestandard som os. Dertil kommer, at verdensbefolkningen er fordoblet inden for de næste 37 år.

Dette er ikke en »dommedagsprofe-ti» — med mindre man med »dommedag» mener den dag, hvor vi i den industrialiserede verden må nedsætte vort materielle forbrug og gå ind på en mere rimelig ressourcefordeling blandt alverdens mennesker. For at komme ud af denne krise, kan vi som lige omtalt gå ind på en forbrugssænkning, hvilket er meget upopulært at foreslå, eller fortsætte vor hidtige politik med at bestemme, hvilke u-lande, der skal betale vort frådseri.

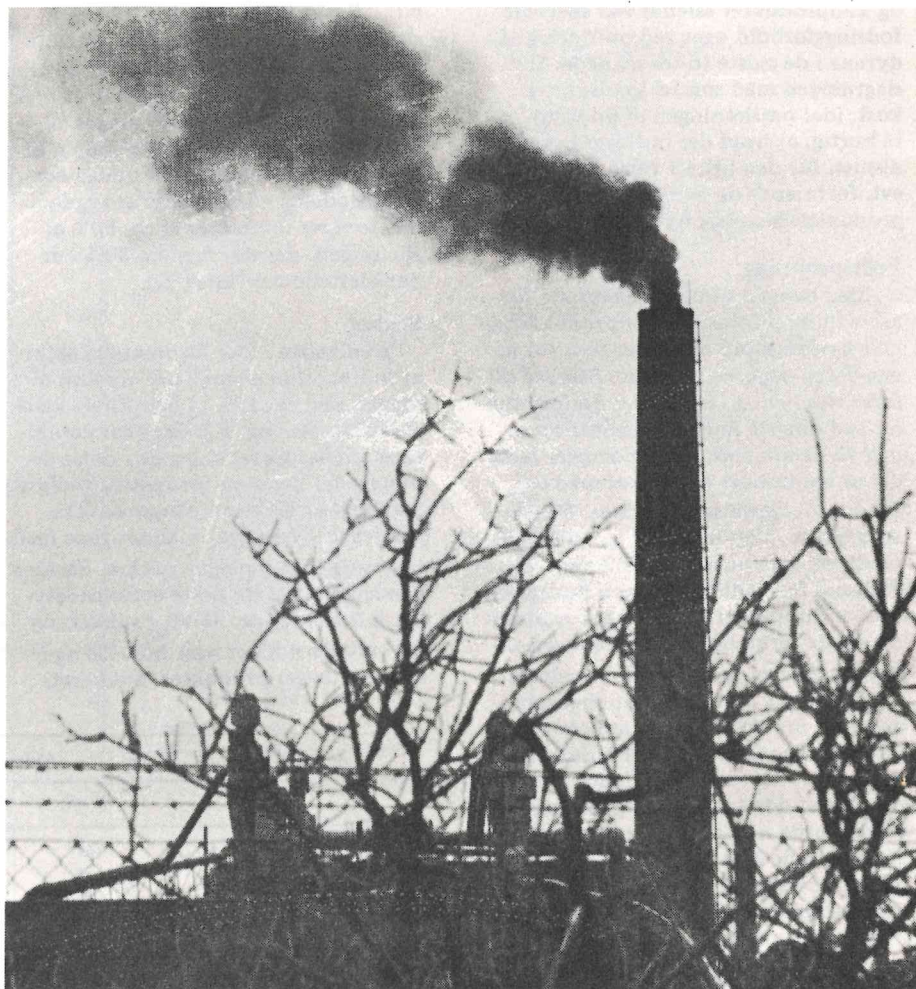
Som sagt er det et forkert grundlag, udvalgene bygger deres forslag på. Forslagene til forureningsbekæmpelsen vil nok i de første år have en positiv indvirkning på forureningssituationen, men dette er kun under de forudsætninger, at man ikke følger alle rekom-mendationerne kategorisk og at de følges op af en tilpasset lovgivning. Hvis vi først er slået ind på den vej, som udvalgene foreslår, bliver det blot så meget vanskeligere for os at vige fra den igen, når vi af omstændighederne er tvunget til det.

Foruden disse generelle betragtninger har jeg foretaget en mere teknisk vurdering af de enkelte punkter i publikationerne nr. 3, 4 og 8.

Publikation nr. 3

Sundhedsgruppens

rapport består for en stor del af medicinske beskrivelser, og disse, mener jeg, er fyldestgørende. Dog synes jeg, at det er unaturligt, at problemet med forurening af luften med bly er taget ud af den række, hvor de tunge metaller behandles. Problemet er overladt til Trafikgruppen, som betragter problemet ud fra et motorteknisk synspunkt, og hvor den medicinske side af problemet negligeres på 11 linier i rap-



porten.

I begyndelsen erklærer gruppen, at »nedsat trivsel må indgå i spektret af sundhedsskader». Imidlertid fraviger gruppen dette princip ved at fastsætte en norm for CO på 30 ppm over 8 timer, for som det er nu, overholdes denne grænse, og selve værdien overstiges kun i mindre tidsrum end 8 timer. Gruppen tilføjer selv, at en grænseværdi på 10 ppm CO over 8 timer nok bedre vil kunne tilgodese trivlsen, men så længe denne lavere værdi ikke anbefales for et kortere tidsrum, fx. en halv time, vil man ikke kunne gardere sig mod de ulidelige luftforureningskoncentrationer, der opstår i »myldretiderne».

Skadegruppen

betrakter materialeskaderne ud fra et økonomisk synspunkt; det er en god ide. Imidlertid burde gruppen betragte de menneskelige skader ud fra samme synspunkt. Naturligvis er det umuligt at give et eksakt tal for denne samfundsudgift, men gruppen burde i det mindste have opstillet regnestykket.

Målingsgruppen

lægger op til den store luftforureningskatastrofe ved at anbefale, at CO, SO₂ og svævestøv benyttes som mål for luftkvaliteten. I en tid, hvor der allerede er indført love til begrænsning af CO-emissionen, og hvor love om begrænsning af SO₂- og svævestøv-emissionen er på trapperne, er det uhenigtsmæssigt at anbefale disse komponenter som indikatorer for luftforureningen.

Gruppen holder sig meget til den udenlandske litteratur og behandler alt for ensidigt måltagningsprogrammer fra Nashville i USA.

Meteorologigruppen

har nogle positive forslag. Således foreslås udarbejdelsen af en detaljeret luftforureningsklimatologi for Danmark. Dermed er gruppen trådt lidt ud fra den sti, som de andre grupper følger, — men desværre også kun lidt, — for forslaget burde vel gå ud på, at luftforureningsklimatologien skulle indgå i en regional eller global luftforureningsklimatologi og -kortlægning.

ngsrapporter...

Brændselsgruppen,

der kun har et medlem, anslår på grundlag af olieselskabernes importprogrammer, at den totale svovlmængde i den forbrugte svære olie vil stige med 7-8% fra 1969 til 1974. Dette skøn lader »gruppen» efterfølges af en bemærkning om, at der ikke er grundlag for en revision af dette skøn før om 4-5 år. Denne sidste bemærkning kan let opfattes som en forsikring om, at det ikke vil være muligt at ændre udviklingen i svovl-emissionen inden for de næste 3 år — og det kan vel ikke være rigtigt.

Publikation nr. 4

Trafikgruppens

rapport indeholder nogle utilstrækkelige oplysninger. På side 10 skriver

gruppen bl.a., at »forureningsmængden fra et motorkøretøj er i sig selv ikke stor». Efter denne bemærkning er man nødt til at spørge: i forhold til hvad?

På side 13 står der, at »blyet også kan være afsat på vegetationen». Til denne bemærkning burde der være tilføjet, at bly også optages i plantevævet. Lige så er det en mangel, at gruppen ikke omtaler en stor svensk undersøgelse og en mindre dansk, der netop belyser dette problem. Endelig har gruppen ikke medtaget oplysninger om, at 1) langt den største del af den mængde bly, som mennesket optager, stammer direkte og indirekte fra det luftbårne bly, 2) langt den største del af luftforureningen med bly stammer fra bilerne (i flg. Tsaihaw J. Chow fra Shripps Institution of Oceanography, California) og 3) mennesket optager mere bly end lege-

met kan nå at udskille (FAO/WHO).

Øverst på side 28 anbefaler gruppen, at Danmark bør følge andre lande i deres bestræbelser på at nedsætte luftforureningen fra biler. Herefter undrer det mig, at gruppen ikke anbefaler grænser for tilsætning af tetraethylbly til benzinen, for det har vore nabolande og flere andre lande allerede indført love om.

Endvidere mangler gruppen en trafikmæssig og byplanmæssig vurdering af, hvilke konsekvenser en fordobling af bilparken vil have på luftforureningen.

Publikation nr. 8

Hovedluftudvalget

skriver på side 12 i sin rapport, at man i vid udstrækning er henvist til at formulere sit krav til luftkvalitetsnormerne som: »det må simpelthen ikke blive værre». Hvis udvalget er »man» følger det ikke selv dette krav, når det anbefaler en grænseværdi for CO på 30 ppm over 8 timer. Som det er nu overskrides denne værdi kun i mindre tidsrum end de 8 timer, selv om der er tale om de mest forurenede gader. Derfor indeholder dette forslag en mulighed for intensiveret luftforurening.

Udvalgets forslag til igangsættelse af »en undersøgelse om ophobning af bly i planterne langs befærdede veje», mener jeg er værdifuldt, især hvis undersøgelsen blev fulgt op af lignende undersøgelser for de næste led i fødekæden, hvor man naturligvis må tage i betragtning, at disse optager bly fra flere medier.

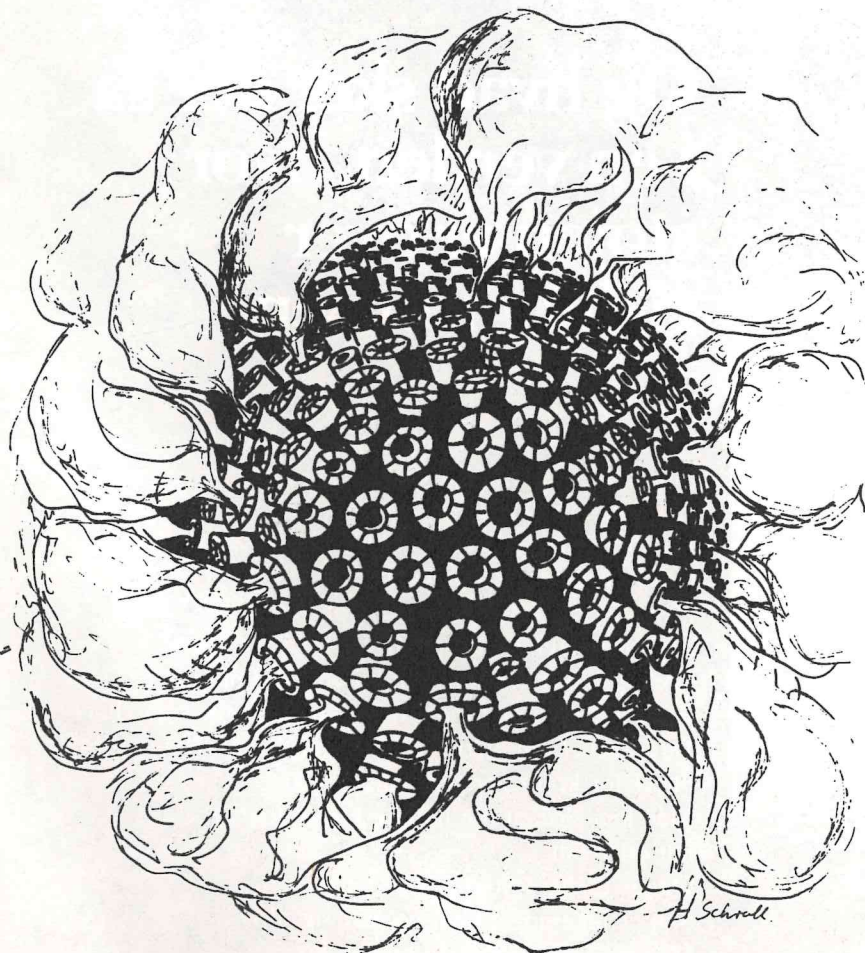
Endvidere er det glædeligt, at udvalget ikke er grebet af troen på, at industrien altid er den eneste saliggørende, idet udvalget på side 71 skriver: »HVIS det anses for ønskeligt, at oprettholde industriens konkurrenceevne.....».

Udvalgets forslag til vurdering af luftforureningssituationen (side 56) har efter min mening nogle mangler. For eksempel burde vurderingen af de indsamlede data over luftforureningssituationen underkastes en bredere og økologisk vurdering, og derfor burde rækken af de anbefalede eksperter udvides med økologer og epidemiologer.

En økologisk vurdering af luftforureningens skadevirkninger har fået aktualitet ikke mindst efter offentliggørelsen af rapporten »Luftforureningar över nationsgränserne», som er udarbejdet af den svenske »Arbetsgruppen för nedbörens förurning», og som er en del af forberedelsen af FN-konferencen »Human Enviroment» i Stockholm 1972.

njb

Ligegyldigt hvor mange og hvor høje skorstene der bliver bygget, er der ikke noget der hedder »væk».



Tekst og tegning: Henning Schroll.

Min kamp mod luftfartsstøj...

En beretning om over 10 års arbejde med at få myndighederne til at gøre noget, for at naboerne til Kastrup lufthavn støjplages så lidt som muligt.

Motto: Det nytter at kæmpe imod, når man har argumenterne i orden og holder ud.

Jeg flyttede til Trånby i 1949 i det hus, hvor jeg stadigvæk bor. Dengang var lufthavnen en rigtig hyggelig nabo, som vi ofte besøgte, når vi ville ha' et pust af den store verdens atmosfære. Vi har sågar glædet os over at kunne kigge lige ned på vort hus fra en af de små rundflyvningsmaskiner.

Men så kom Caravellerne. Forinden havde man gjort SØ-NV startbanen længere, men for at få plads havde man måttet dreje den lidt, så at den pegede lige imod vort kvarter, hvad vi slet ikke var opmærksomme på dengang. Men det kom ikke til at vare mange dage, før vi skulle erfare den bitre virkelighed. Trafikken var ikke så tæt, men det var forfærdeligt om natten, når vinden var i det forkerte hjørne. Det var umuligt at sove ordentligt. Vi prøvede at barrikadere soveværelsesvinduet med lyd-dæmpende plader, og vi flyttede soveværelset til den modsatte side af huset, uden at det hjalp på søvnen.

Så begyndte jeg at notere op, dels tidspunktet for hver forstyrrelse, dels vind- og sigtbarhedsforhold (som jeg måtte skaffe fra Meteorologisk Institut) og helst også flytypen; og efterhånden lærte jeg en hel del om flyvning under starter og landinger. Nu skaffede jeg mig oplysninger om, hvor stort sidevindstryk startende og landende fly kunne tåle, og ved hjælp af dette talmateriale udarbejdede jeg skemaer hver måned til trafikministeriet. I disse skemaer stod også, hvilke af overflyvningerne der havde kunnet undgås, hvis luftfarten havde villet tage hensyn til sine naboer mod nordvest, — og det var langt de fleste af forstyrrelserne, der var unødvendige.

(Nu kunne man måske sige, at når flyverne brugte den anden bane, der er omtrent vinkelret på vor »støjplager« og er indrettet som hovedstart- og landingsbane, så ville en hel masse andre mennesker blive generet. Men hovedbanen pegede mod Saltholm i den ene retning og Kongelunden i den anden, så det kan absolut forsvares at sige, at den såkaldte bane 12-30, der altså peger mod nordvest, gav langt de største støjgener, når den blev benyttet).

De omtalte skemaer blev ledsaget af ret barske kommentarer, og da dette havde stået på et lille års tid, blev vi i vor grundejerforening enige om, at vi skulle skrive et brev på alle 56 medlemmers vegne og kræve, at der blev ind-

ført bestemte begrænsninger for benyttelsen af bane 12-30.

Vore krav blev efterhånden hørt, og trafikministeriet bestemte, at kun i tilfælde af stærke nordvestlige og sydøstlige vinde måtte bane 12-30 benyttes, og starter skulle ske så langt inde på banen som muligt, så at flyet var så højt oppe som muligt, når de beboede områder nåedes. Men reglerne blev slet ikke overholdt. Der var blevet oprettet et klagekontor, som nu tog imod vore klager. Vi kunne imidlertid ikke få svar på, hvorfor reglerne ikke blev overholdt med det samme, men måtte afvente et brev fra luftfartsdirektoratet flere måneder senere. Som regel var svaret ikke fyldestgørende efter vor mening, men tiden var selvfølgelig forpasset. I mange tilfælde skyldtes overtrædelserne, at hovedbanen blev repareret eller blev sneryddet eller var belagt med tåge eller is, hvad vi var nødt til at godtage.

Vi var selvfølgelig mange der klagede, og nogle var mere ihærdige end an-

dre, og da hovedbanen i juli 1970 endelig efter 1 månedens lukning var blevet hovedrepareret (det var en forfærdelig juni måned 1970), svandt antallet af vore klager ind. Nu kunne vi mærke, at man i lufthavnen havde sat sig for at overholde spærrereglerne. En parallelbane til hovedbanen var under bygning, hvad der yderligere ville nedsætte behovet for brugen af 12-30 ved snerydning og reparation, så vi naboer syntes, at livet nu var begyndt at blive tåleligt, og vi mente, at vi nok kunne udholde naboskabet, indtil lufthavnen kunne blive flyttet, hvad man havde lovet os mange gange — især op til et valg.

SAS var imidlertid begyndt at kræve, at regeringen bevilgede penge til en parallelbane også til bane 12-30, idet de bildte trafikministeriet ind, at det var umuligt af hensyn til vejrforholdene at bruge hovedbanesystemet ved 15% af starter og landinger, hvorfor de uden at have parallelbanen måtte ned-



Og hvad sker der så i en verden, hvor støjen er over risikogrænsen?

Først lidt statistik.

Næsten 34 af de arbejdere, hvis arbejdsmiljø er forbundet med et støjniveau over risikogrænsen, har kroniske høreskader.

Der høreskades årligt 50.000 mennesker på 6000 danske virksomheder.

Hvert år får 1400 fra disse uforsvarlige arbejdspladser høreapparat.

Før det bliver din tur, skal du vide lidt om dit indre øre. I det indre øre har du en mængde små »hår«.

De fortæller din hjerne, hvor høj en lyd er. Hvis støjen bliver for kraftig brækker disse »hår«.

Man kan sige, at din hørelse bliver glatbarberet lidt efter lidt.

Og disse »hår« vokser ikke ud mere.

Støj er ikke noget man vænner sig til.

Man bliver bare mere og mere døv.

1 side fra NOAH-bogen, køb den og sælg den videre...

Kort fortalt

- om cyklen

sætte trafikken katastrofalt. Jeg fulgte stadig aktiviteterne på bane 12-30, og i foråret 1971 mente jeg at have materiale nok til, at jeg var sikker på, at et tal på 2% måtte være et langt rigtigere skud. Ved et heldigt tilfælde lykkedes det mig at få opgivet antallet af starter og landinger på bane 12-30 fra november 1970 til og med maj 1971, som gav mig den fornødne sikkerhed, og på dette grundlag skrev vor grundejerforening igen et brev til trafikministeren, hvor vi anførte, at det ville være yderst uheldigt, at SAS ville prøve at få bevilling til en parallelbane til 12-30 på grundlag af en benyttelsesgrad på 15%, når det snarere var 2,2%, der var det rigtige tal. Ydermere tilbød vi, at vi ville prøve at medvirke til, at vi kunne få en slags fredelig sameksistens mellem lufthavnen og dens naboer mod nord-vest, hvis man ville fortsætte med at tage hensyn til os.

Det vi egentlig frygtede var, at hvis der kom en parallelbane til 12-30, så kunne man, når trafikken blev endnu tættere end nu, bruge begge systemer i flæng, så vi igen ville blive stillet som i 1960'erne. Hvis parallelbanen blev skrinlagt, kunne vi derimod være sikre på, at 12-30 kun bliver brugt, når det er absolut nødvendigt, da trafikken ellers må indskrænkes væsentligt. Men det undgås også, at nye sagesløse naboer bliver inddraget i støjgener.

Kampen er ikke endt, men vi føler, at vi, der har stridt — og det må indrømmes, at mange har stridt langt mere end jeg har — har opnået tilfredsstillende resultater. Hvad fremtiden vil bringe, kender vi ikke, men vi imødeser den med spænding og i givet fald kampmod.

mh



NOAH internt...

I forbindelse med NOAHs fællesmøde foretog vi en opgørelse af de fungerende grupper samt grupper under etablering.

Fungerende grupper:

- Vandgruppen
- Aktionsgruppen
- Økologigruppen
- Informationsgruppen
- Stockholmgruppen
- Foreningsrådsgruppen

Grupper under etablering:

- Kommunikationsgruppe
- Strukturgruppe
- Plakatgruppe
- Bil- og trafikgruppe
- Kommunal planlægningsgruppe

pi

I hele Norden solgtes i 1970 cirka 1 million nye cykler. Heraf solgtes omkring 190.000 i Danmark, og salget har været stigende i de sidste 10 år.

USA kan opvise cirka 64.000.000 cyklister, eller dobbelt så mange som for 15 år siden. Flere og flere er øjensynlig ved at få forståelse for, at ikke blot de selv, men også deres omgivelser, kommer i »bedre form».

I 1971 forventes cykelsalget i USA at blive 8 millioner — det er 2,5 millioner flere end i 1970. Men selv om cykelfabrikken »The Swinn Bicycle Co» havde øget deres produktion 50 — ja, 100%, ville de ikke have været i stand til at imødekomme efterspørgselen, skrev New York Times for nylig. Fabrikken, som er en af de største, regner »kun» med at kunne øge produktionen 20-30%

i 1972. Øvrige cykelfabrikken rapporterer også om store problemer med at klare efterspørgselen — trods prisforhøjelser.

Hvis det øgede cykelsalg i USA skete helt på bekostning af bilsalg, har man beregnet, at luftforureningen ville reduceres 30%. Hertil kommer de sparede ressourcer i benzin og metal m.m.

I Halmstad i Sverige er flere gader forbeholdt cyklister.

»The National Bureau of Outdoor Recreation» anbefaler 35 km cykelveje for hver 50.000 indbyggere.

I Danmark arbejder Dansk Cyklistforbund (tlf. (01) 14 19 65) hårdt med det formål at forbedre cyklisternes vilkår i trafikken. Arskontingentet er kun

Kort fortalt-om cyklen

10 kroner, og der udkommer medlemsblad fire gange om året.

Dansk Cyklistforbund har medvirket til at følgende nedlagte jernbanestrækninger er helt eller delvis omdannet til cykelveje — eller snart bliver det: Horsens/Bryrup/Silkeborg. Neksø/Rønne. Troldhedebanen fra Kolding mod Grindsted. Nærum/Vedbæk også kaldet grise-stien. (Hvis man fra Vedbæk kører ad Strandvejen til cirka Folehaven, kan man herfra via jernbaneinspektionsstien køre helt til Humlebæk). Aalborg/Sæby — når togtrafikken ophører.

Cyklens effektivitet i bytrafikken blev i sidste måned demonstreret i Chicago, hvor en almindelig cyklist i tæt trafik konkurrerede med en bus og en bil over en strækning på cirka 6 kilometer. Tiderne: Bus 54 minutter, bil 31 min. og cykel 19 min. Undertegnede kørte på cykel fra Gentofte kirke samtidig med bus 24 forleden dag — tilfældigvis. Da jeg drejede ind i Universitetsparken var bussen kun nået til Vibehus Runddel.

Oregons guvernør, Tom McCall, har underskrevet en ny lov, som bestemmer, at 1% af vejfondens midler skal anvendes til anlæg af stier og cykelstier. En cyklistgruppe i Los Angeles »Concerned Bicycle Riders for the Environment» er ved at indsamle underskrifter for at

opnå støtte til fremsættelse af et lignende lovforslag i Californien.

Hjælp! Cykling på Lyngbyvejen i myldretiden, der i forvejen var en alvorlig sag på grund af os og støj, kan nu også være direkte livsfarlig. På strækningen nordpå mellem Bernstoffsvej og Søholm Park, har man undladt at gøre plads til cyklisterne, som her bliver tvunget ud i den tætte trafikstrøm. HVORFOR FINDER CYKLISTER SIG I SA MEGET?

Det er de færreste passagertog der medfører rejsegods nu om dage. Ved visse afgang, er der imidlertid indsat lastbiltransport for rejsegods, og man kan således, i nogle tilfælde, alligevel være heldig at få sin cykel frem til bestemmelsesstedet nogenlunde samtidig med sin egen ankomst. Desværre er de fleste cyklister i Storkøbenhavn afskåret fra denne service, da S-togene ikke må benyttes til cykeltransport ind til hovedbanen, hvorfra indskrivning er nødvendig, hvis man vil have cyklen med med det samme. HVORFOR ER CYKLISTER SA FREDELIGE?

Japanerne er også med i cykelmarkedet. I 1970 solgte Japan for eksempel til USA 526.379 cykler. En stigning på 4% i forhold til 1969.

mbv

Kort fortalt...

For cirka 200 år siden var det gennemsnitlige årsforbrug af sukker pr. person mindre end 4 kg (i USA). I dag anslås det at være mere end 50 kg. Det siges, at et så stort forbrug af sukker kun er muligt på bekostning af protein-, mineral- og vitaminrig føde som sukkeret erstatter.

SIPI (Scientists Institute for Public Information) har stævnet den amerikanske atomenergikommission, (AEC), idet de hævder, at AEC har undladt at fremkomme med en redegørelse for de virkninger »breeder» atomreaktoren vil kunne få for omgivelserne. SIPI hævder at »...AEC vil overtræde »The National Environmental Protection Act», idet AEC forudsiger, at der ved år 2000 vil være hundreder af »breeder» (=formerings-) reaktorer i drift alene i USA. Dette vil indebære farer for eksplosioner, ulykker, sabotage, radioaktiv forurening og sort børs med plutonium». (Plutonium er nødvendig for fremstilling af A-våben).

Studenterne ved Berkeley universitetet i San Francisco har afholdt en afstemning om at bilparkering skulle banlyses fra universitetsområdet. Disse områder skulle i stedet for beplantes med træer og græs. 70% stemte for forslaget.

Affaldspressere til husholdningsbrug bliver stadig mere populære i udlandet. »Maskinen» presser alt — dåser, flasker, kartoner osv. til små pæne pakker, som derefter kastes i affaldsposen. Medens dette formindsker affaldets volumen betragteligt og eventuelt formindsker renovationsarbejdernes afhentningsfrekvens og forbrændingsanstaltners belastning, bliver disse blokke til gengæld til stor ulempe siden hen, idet de hverken kan brænde eller opløses. Samtidig fortabes enhver chance for at husholdningsaffaldet kan genindtræde i det naturlige kredsløb.

Desuden spildes naturreserver på maskinens fremstilling og på fremstilling af elektrisk strøm til dens drift. Man begynder virkelig at tvivle på det private initiativs velsignelse for samfundet.

mbv

ØKOLING FORURENER IKKE.

ØKOLING ER SUNDT.

ØKOLING ER BILLIGT.

Seminar: Forurening — i social og økologisk sammenhæng

afholdes i weekenden 18.-19. marts på Korinth Kro (Fyn). Start lørdag kl. 14 — afslutning søndag kl. 16.

Foredrag og gruppearbejde, samt uddeling og salg af materiale om forurening.

Tilmeldte vil i forvejen få tilsendt fyldigt orienteringsmateriale.

Foredragsholdere:

Den svenske arvelighedsforsker

Bjørn O. Gillberg, havbiolog Peder Agger, biokemiker Jan Kragh Jacobsen, arkitekt Harald Plum, læge Knud Brinkløv og dyrlæge Bent Madsen.

Pris: 85 kr. (incl. mad og overnatning)

Tilmelding sker ved indbetaling af beløbet på giro 18 69 16, Socialistisk Oplysningsforbund, Kgs. Bastionsvej 3, 5800 Nyborg.

arr. SOF

**Husk at forny
abonnement**