

# SVINEPRODUKTION UDEN GRÆNSER

Det globale system, der muliggør intensiv kød- og mejeriproduktion, har stadigt mere ødelæggende konsekvenser for mennesker, miljø og lokalsamfund. Den globale kød- og mejeriindustri lægger beslag på langt det meste landbrugsjord og er af afgørende betydning for udledningen af drivhusgasser fra landbruget og for vand- og luftforurening.

Kødproduktionen er steget i mange europæiske lande, hvilket især er drevet af eksport. På samme tid er landbrugsarealet ikke mindsket, og de resterende bedrifter bliver større og større. Dette har medført et stigende antal kødfabrikker, hvor et stort antal dyr holdes i overfyldte haller. Samtidig er der mangel på græsningssarealer til produktion af foder til dyrene, hvilket medfører import af foder. Kødindustrien er afhængig af migrerende og ikke-registrerede arbejdstagere, som udsættes for trange og usikre forhold - hvilket øger risikoen for spredning af sygdomme blandt arbejdstagere på kødfabrikkerne og slagterierne. Den øgede forekomst af epidemier som fugleinfluenza og svineinfluenza er også blevet knyttet til kødfabrikker.<sup>1,2,3</sup>

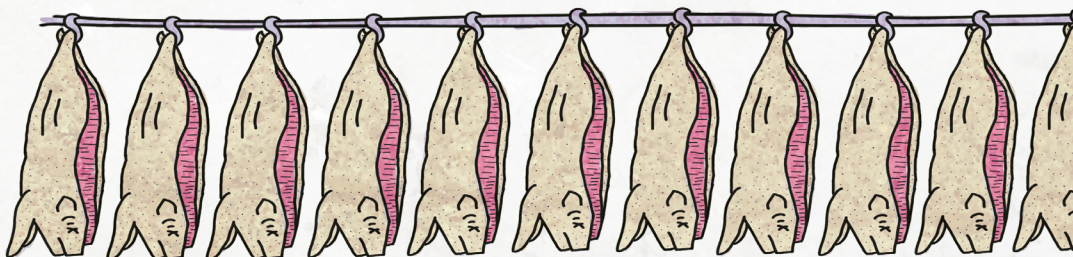
Den danske svineproduktion står centralt i kødkrisen. I Danmark produceres mere end 30 millioner svin om året. Det har konsekvenser for det lokale miljø i Danmark, for miljøet i andre dele af verden, hvor vi importerer foder fra, og for det globale klima i form af drivhusgasser.

**Behovet for at reducere produktionen og forbruget af animalske produkter er essentielt. Samtidig skal forholdene for dyrene og menneskene i og omkring produktionen forbedres.**

<sup>1</sup> Wallace, R. (2016) Big farms make big flu: Dispatches on Infectious Disease, Agribusiness, and the Nature of Science. Monthly Review Press

<sup>2</sup> Friends of the Earth Europe (2018) Sojaalarm. Fines på <https://noah.dk/materialer/sojaalarm>

<sup>3</sup> Friends of the Earth Europe (2019) Madomstilling i EU. Fines på <https://noah.dk/materialer/madomstilling>



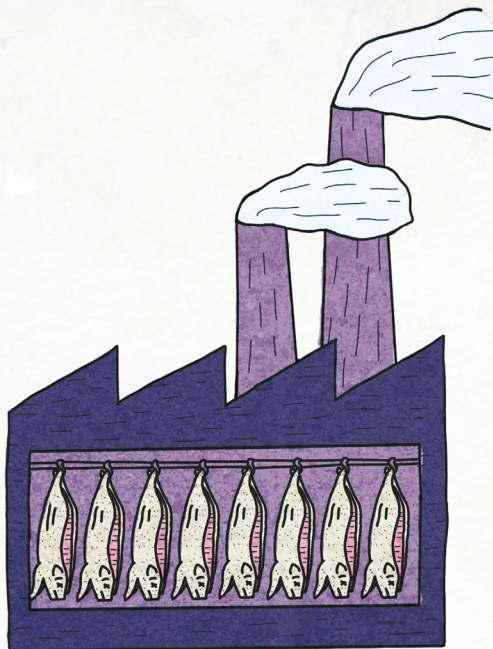
# BILLIGT OG DÅRLIGT KØD

På verdensplan er kødforbruget i EU blandt de højeste. Det gennemsnitlige forbrug af animalske produkter pr. indbygger i EU er cirka 71,3 kg om året.<sup>4</sup> Svinekød er EU-borgernes foretrukne type - efterfulgt af fjerkræ, oksekød og mindst efterspurgt er fåre- og gedekød. Den gennemsnitlige EU-borger spiser dobbelt så meget kød som den mængde, der er anbefalet af sundhedseksperter.<sup>5</sup> Danskerne spiser 52 kg kød pr. person om året, og danskernes kødindtag er således fordoblet i løbet af 50 år. Svinekød udgør den største andel af kødforbruget på 29 kg pr. person om året.<sup>6</sup>

**NOAH har beregnet, at kødforbruget i Danmark skal falde med 85-92 procent, for at vi opnår et bæredygtigt antal husdyr, som også tilgodeser dyrevelfærden.<sup>7</sup>**

Det meste af det kød, vi spiser, er dårligt kød: Kød fra kødfabrikker, hvor tusindvis af køer, grise og kyllinger er stuvet tæt sammen. Forfejlede politikker har tvunget landbrugere til at intensivere produktionen og øge antallet af dyr på bedrifterne. Samtidig kæmper mange landbrug for at overleve, og de mindre og mellemstore brug må lukke.

**Disse intensive landbrugsmetoder producerer billigt og dårligt kød til forbrugere og profit til agroindustrien.**



## Hvad er en kødfabrik

- Stort antal af dyr, som er koncentreret på et lille areal
- Det meste foder kommer udefra til priser, der afhænger af det globale marked
- Der anvendes et højt niveau af antibiotika
- Bedrifter er i høj grad specialiserede
- Bedrifterne er vertikalt integrerede: Mange landbrug, dets foder og antibiotika er ejet af et firma
- Fabrikkslandbrug er i høj grad ikke regulerede, da der mangler en definition i Danmark og EU

<sup>4</sup> OECD (2019) OECD Agriculture Statistics: OECD-FAO Agricultural Outlook

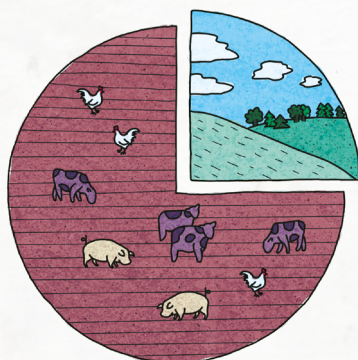
<sup>5</sup> Heinrich Böll Stiftung og Friends of the Earth Europe (2014) Meat atlas. Findes på <https://www.boell.de/en/meat-atlas>

<sup>6</sup> Fagt, S.; Matthiessen, J.; Biltoft-Jensen, A. (2018) Hvor meget kød spiser danskerne? – data fra statistikker og kostundersøgelser. E-artikel fra DTU Fødevarerinstittutet, nr. 4

<sup>7</sup> Karlsson, J. et al. (2017) Future Nordic Diets Exploring ways for sustainably feeding the Nordics. Nordic Council of Ministers. Findes på <https://noah.dk/materialer/future-nordic-diets>

Globalt beslaglægger husdyrproduktion 75 procent af landbrugsjorden.<sup>8</sup> EU anvender 40 procent mere landbrugsjord, end der er i EU til at understøtte sit forbrug af landbrugsvarer. 73 procent af dette går til animalsk produktion.<sup>9</sup> 71 procent af EU's landbrugsjord bruges til at dyrke foder og holde husdyr på.<sup>10</sup> Danmark topper denne statistik, da vi bruger cirka 80 procent af vores landbrugsjord til foderproduktion.<sup>11</sup>

## HUSDYRPROKTION OPTAGER 75% AF JORDENS LANDBRUGSJORD



Mens husdyrproduktionen i EU generelt er faldet efter 2005, er produktionsniveauerne stadig meget høje og forventes at nå 47,5 millioner tons i 2030.<sup>12</sup> Tendensen viser en enorm koncentration af produktionen på færre, men større bedrifter: Næsten tre fjerdedele (72,2 procent) af husdyrenhederne i EU er opdrættet på meget store bedrifter, mens det samlede antal husdyrenheder opdrættet på meget små bedrifter er mere end halveret. Ikke kun er produktionen stærkt koncentreret, forarbejdningen og distributi-

onen af animalske produkter følger en lignende tendens - nogle få internationale virksomheder får stadig stigende kontrol over den globale, intensive kødproduktion. Kødsektoren er dobbelt koncentreret, da virksomhederne bliver større gennem fusioner og erhvervelser og derved ekspanderer på tværs af grænser og på tværs af arter, og da selve produktionen intensivses, staves flere og flere dyr sammen for at blive opfodret og slagtet så hurtigt som muligt.<sup>13</sup> Det er den onde spiral, landbrugere og landbrugsproduktion er fanget i.

Svineproduktionen udgør den største andel af den globale kødproduktion, hvoraf Kina producerer mest (50 millioner tons i 2012) og herefter EU (23 millioner tons i 2012). I alt slagtes der 1.383.000.000 svin om året (2011) i verden.<sup>14</sup> Danmark producerer mere end 30 millioner svin om året. Antallet af slagtesvin er faldende og udgjorde i 2017 17,5 millioner, mens eksporten af svin - især smågrise - er stigende. På 10 år, fra 2007 til 2017, steg eksporten fra 4,9 millioner til 14,2 millioner svin. Den 1. juli 2018 var bestanden cirka 13 millioner svin i Danmark hvoraf 1,1 procent var økologiske. I alt udgør det cirka 8 procent af den samlede bestand i EU. Svinene produceres især i Jylland og tætheden er højest i Vest- og Nordjylland og på Bornholm. I 2000 var der 198 svinebedrifter i Danmark med en produktion på 5.000 svin eller derover. I 2018 var antallet af bedrifter vokset til 940.<sup>15</sup>

Danish Crown er verdens niende største kødfirma, Europas største kødproducent og verdens største svineeksportør.<sup>16</sup> Den danske svineproduktion bliver koncentreret på færre og større bedrifter, som også specialiserer sig i enten smågriseproduktion eller slagtesvinsproduktion. 84 procent af den konventionelle svineproduktion har således kun en af delene.<sup>17</sup> Produktionen bliver altså fordelt på færre hænder og kommer færre og færre til gode, mens den stigende produktion øger de ødelæggende konsekvenser.

**Konsekvenserne af denne produktion kan ikke længere ignoreres, hverken på globalt, nationalt eller lokalt plan.**

<sup>8</sup> Ritchie, H. (2017) How much of the world's land would we need in order to feed the global population with the average diet of a given country? How much of the world's land would we need in order to feed the global population with the average diet of a given country? Our World in Data. Findes på <https://ourworldindata.org/agricultural-land-by-global-diets>

<sup>9</sup> de Schuer, L.; Lu, S (2016). Forbrugets reelle pris – EU's landfodaftryk. Friends of the Earth Europe. Findes på <https://noah.dk/materialer/forbrugets-reelle-pris-eus-landfodaftryk>

<sup>10</sup> Greenpeace European Unit (2019) Feeding the problem. The dangerous intensification of animal farming in Europe. Greenpeace

<sup>11</sup> Danmarks Statistik (2017) Næsten to tredjedele af Danmarks areal er landbrug. Findes på <https://www.dst.dk/da/Statistik/nyt/NytHtmL?cid=24323>

<sup>12</sup> European Commission (2019) EU Agricultural Outlook for the Agricultural Markets and Income 2019-2030, European Commission DG Agriculture and Rural Development

<sup>13</sup> Heinrich Böll Stiftung og Friends of the Earth Europe (2014) Meat atlas. Findes på <https://www.boell.de/en/meat-atlas>

<sup>14</sup> Ibid

<sup>15</sup> Pedersen, H., B.; Schlægelberger, S.; Larsen, M. (2018) Svineproduktion under forandring. Danmarks Statistik

<sup>16</sup> Heinrich Böll Stiftung og Friends of the Earth Europe (2014) Meat atlas. Findes på <https://www.boell.de/en/meat-atlas>

<sup>17</sup> Greenpeace European Unit (2019) Feeding the problem. The dangerous intensification of animal farming in Europe. Greenpeace

# LOKALE OG GLOBALE KONSEKVENSER

Den danske svineproduktion sætter spor i hele verden; fra den soja, der dyrkes til foder på den anden side af jorden, til den globale forurening med drivhusgasser og ikke mindst i de lokalsamfund i Danmark, hvor produktionen finder sted.

For at kunne oprette og ekspandere den danske produktion anvendes 80 procent af landbrugsarealet til at dyrke foderafgrøder. Men dette er ikke nok. For at skaffe foder nok importerer Danmark store mængder soja fra især Sydamerika og beslaglægger således et areal på størrelse med Sjælland. Derfor har den danske svineproduktion store konsekvenser på den anden side af jorden. Sojaen bliver ofte dyrket under elendige sociale og miljømæssige forhold og medvirker også til den globale biodiversitets- og klimakrise.<sup>18</sup>

Svineproduktionen udleder drivhusgasser fra selve produktionen og fra foderimport. En opgørelse fra Københavns Universitet i april 2020 viste, at udledningen stiger med 60 procent når sojaimporten medregnes. Danmark er et af de lande, der importerer mest soja, og hvoraf 90 procent går til svinefoder.<sup>19</sup> Dette kan kun imødegås ved at reducere svineproduktionen. Danish Crown har indrømmet, at selskabet importerer soja fra Amazonas, og har bebudet at de arbejder på kun at importere såkaldt bæredygtigt soja. Men det er ikke muligt<sup>20</sup>, blandt andet fordi certificeringsordningerne ikke er tilstrækkelige – og ikke mindst fordi et overforbrug ikke kan certificeres.<sup>21</sup>

Den danske svineproduktion er møntet på eksport til et globalt marked og bidrager hverken lokalt eller nationalt med en betydningsfuld mængde arbejdspladser eller udvikling, men medfører i stedet ødelæggelse af landområder og affolkning. Lokalsamfund i Danmark, som lever tæt på svineproduktionen, oplever en lang række konsekvenser<sup>22</sup>, og størstedelen af kommunerne har modtaget én eller flere klager de seneste fem år<sup>23</sup>:

- Smittefare med MRSA.
- Luftforurening med ammoniak, metan og svovlbrinte, som kan give blandt andet luftvejssygdomme og diarré.
- Alvorlige lugtgener, der umuliggør brug af udendørsarealer eller betyder at lokale må holde døre og vinduer lukkede, særligt i de varme sommermåneder.
- Støjgener fra vaskeroboter, kornsnegle, lastbiler og hylende svin.
- Øget tung trafik på alle tider af døgnet hele året, som også ødelægger veje, fordi de fleste småveje på landet ikke er bygget hertil. Samtidig kan huse pådrages sætningsskader.
- Skæmmede landskaber når en mindre bedrift pludselig udvider med kæmpe-stalde, kornsiloe, brovægte, gylletanke osv.
- Naboers tab af ejendomsverdi, som der ikke kompenseres for. Beboere risikerer at blive stavnsbundet til deres ejendomme, da ingen vil bo tæt på svinefabrikker.
- En forarmelse af naturen og tab af biodiversitet på grund af ammoniakforurening.
- Grundvandsforurening fra sprøjtgifte og overfladevandsforurening fra gylleafstrømning.

<sup>18</sup> Andersen, B., H.; Semino, S. (2009) Pigs and Soya production: a contribution to the planetary inferno. NOAH og Grupo de Reflexion Rural

<sup>19</sup> Ritauz (2020) Opgørelse: Dansk landbrug udleder mere CO2 når sojaimport medtages. Landbrugsavisen 23.4.2020 på <https://landbrugsavisen.dk/opg%C3%BBrelse-dansk-landbrug-udleder-mere-co2-n%C3%A5r-sojaimport-medtages>

<sup>20</sup> Byrne, J. (2020) Danish Crown moves to ensure its soy value chain is deforestation-free as report calls out the company on its soy sustainability policies. Food navigator 4.5.2020 på <https://www.feednavigator.com/Article/2020/05/04/Spotlight-on-Danish-Crown-and-soy-sustainability-policies>

<sup>21</sup> NOAH. Soja og RTRS. Tilgæet 4.5.2020 på <https://noah.dk/node/572>

<sup>22</sup> Personlig korrespondance

<sup>23</sup> Greenpeace Danmark. Her plages danskerne af svinefabrikker. Tilgæet 4.5.2020 på <https://www.greenpeace.org/denmark/div/her-plages-danskerne-af-svinefabrikker/>



## Vidnesbyrd fra lokalsamfund

### Tuse Næs

På Tuse Næs oplever beboerne udvidelser af svineproduktionen, hvilket medfører, at udledningen af og luftforureningen med ammoniak og kvælstof vil stige. Oven i dette kommer den luftbårne svine-MRSA. På Tuse Næs ligger også det beskyttede Natura 2000 område ved Udby Vig og Høsehalssskoven, fordi området besidder arter og naturtyper, der er sjældne, truede eller karakteristiske for EU-landene. Der findes flere planter, der er på rødlisten over truede arter i Danmark. Området er hjemsted for flere sjældne orkideer, og Naturstyrelsen har vurderet, at mange af de naturtyper, som området er udpeget til at beskytte, er negativt påvirket af atmosfærisk kvælstofdeponering.

**I 2012 var tålegrænsen overskredet for mindst otte af de udpegede arter og naturtyper, og tre arter af orkideer er allerede forsvundet fra området.<sup>24</sup>**



Natura 2000 område på Tuse Næs  
Fotograf: Emmeline Werner



Foreringsudslip fra svineindustrien på Jungshoved  
Fotograf: Emmeline Werner

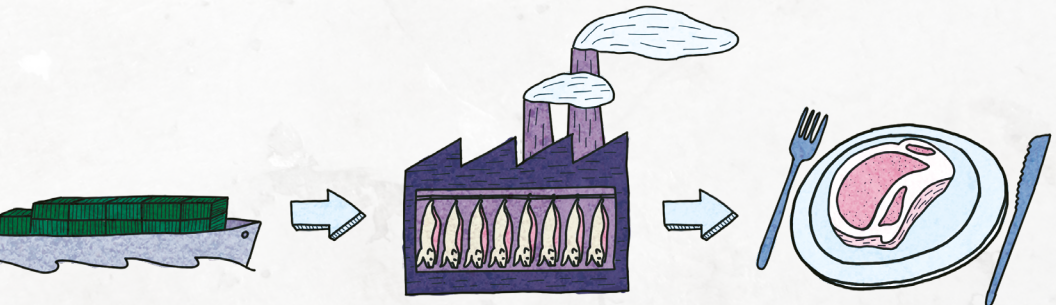
### Jungshoved

På Jungshoved beskriver den lokale miljøgruppe, hvordan de oplever lugtgener og fremkomsten af grønne alger. Beboerne oplever utryghed i trafikken på grund af de mange tunge transportere og veje og huse, der ødelægges på grund af den tunge trafik. Samtidig er der sket en stigning i antallet af biogasanlæg, som har udviklet sig til affaldsforbrændingsanlæg.

**”Vores jord er blevet industriens losseplads - uden hensyn til cocktaileffekt og langvarig ophobning af stoffer i jorden”, Miljøgruppen på Jungshoved<sup>25</sup>**

<sup>24</sup> Miljøforeningen Tuse Næs. Udby Vig. Tilgæet 4.6.2020 på [https://mftn.dk/udby\\_vig.html](https://mftn.dk/udby_vig.html)

<sup>25</sup> Personlig korrespondance



## HVORFOR ER DET SÅDAN?

Det er ikke en tilfældighed, at svine- og kødproduktionen i Danmark og globalt er steget og intensiveret. Det er et resultat af valgte politikker og beslutninger på nationalt, europæisk og globalt plan.

Landbrugsstøtten, der er en del af EU's fælles landbrugspolitik, udbetales pr. hektar. Det betyder, at de største bedrifter får mest støtte, og der er derfor incitament til at udvide. Mellem € 28,5 og € 32,6 milliarder af landbrugsstøtten går til animalsk produktion eller foderproduktion. Det er mellem 18 og 20 procent af EU's samlede budget. Gennem frivillig koblet støtte kan medlemslandene dedikere op til 13 procent af deres direkte betalinger til særlige sektorer. 73 procent af disse går til animalsk produktion,<sup>26</sup> 22 procent af omsætningen på EU's svine- og kyllingebedrifter kommer direkte fra landbrugsstøtten.<sup>27</sup> Der gives subsidier til foderafgrøder og der kan opnås støtte på op til 40 procent af

investeringer i nye stalde. Den krisefond, der blev etableret i 2013, giver blandt andet desuden støtte til eksporten af kød og mælkepulver.<sup>28</sup>

Siden 1960'erne har EU's medlemslande uhindret kunnet importere produkter til animalsk foder samt proteinfrø som soja. I 1960'erne var de produkter ikke vigtige, men som tiden gik, blev forbruget øget betydeligt, da disse produkter var meget billigere end de europæiske kornsorter og lucerne, som de erstattede. Siden havde EF problemer med overskud af korn, der måtte eksporteres ved hjælp af subsidier, i takt med at stigende mængder proteinafgrøder blev importeret. Det har ført til omfattende fabrikslandbrug og billigt kød i Europa og store områder med monokultur i USA og siden hen Sydamerika, hvorfra sojalen stadig importeres. I dag producerer EU kun 20 procent af sit forbrug af planteprotein.<sup>29</sup>

## MANGLENDE HANDLINGSRUM I DANMARK

Der er også mange politiske beslutninger i Danmark, der gør det svært at ændre udviklingen og ligeledes stoppe udvidelser af svinefabrikker. Det er på lokalt og kommunalt niveau meget svært at modsætte sig udvidelser af svinefabrikker på trods af de lokale konsekvenser. Siden en lovændring med Husdyrbrugslovgivningen i 2017 har det ikke været muligt for kommuner at tage hensyn til miljø, natur, naboer og transportbelastning, når svinefarme ønsker at udvide deres bedrifter.<sup>30</sup> Det har flere kommuner beklaget.<sup>31</sup>

Svineproducenterne har nu mulighed for at udvide og bygge nyt i en uendelighed, og landbruget har derfor udviklet sig til en industri. Lovgivningen er ikke fulgt med, og derfor reguleres svineindustri i det åbne land stadig som "landbrug".<sup>32</sup> Førhen var der et loft på 750 dyreenheder pr. bedrift, nu er der ingen grænser, og dyreenhedsbegrebet er fjernet og erstattet med måleenheden "kvadratmeter produktionsareal". I Danmark kan man også søge støtte til udvidelse af svinstalde (i alt DKK 85 millioner). Det kaldes ovenikøbet grøn klimastøtte, selv om det vil øge antallet af svin.<sup>33</sup>

<sup>26</sup> Greenpeace European Unit (2019) Feeding the problem. The dangerous intensification of animal farming in Europe. Greenpeace

<sup>27</sup> Marcellesi, F. (2018) Parliamentary questions: CAP and intensive livestock farming. Tilgået 4.6.2020 på [https://www.europarl.europa.eu/doceo/document/E-8-2018-006426\\_EN.html](https://www.europarl.europa.eu/doceo/document/E-8-2018-006426_EN.html)

<sup>28</sup> Heinrich Böll Stiftung og Friends of the Earth Europe (2014) Meat atlas. Findes på <https://www.boell.de/en/meat-atlas>

<sup>29</sup> Lehrmann, N. (2017) En grøn og retfærdig madpolitik. NOAH. Findes på [https://noah.dk/materialer?combine=&field\\_medie\\_target\\_id=All&field\\_referencetil\\_program\\_target\\_id=All&field\\_malgruppe\\_target\\_id=All&field\\_fag\\_target\\_id=All&page=3](https://noah.dk/materialer?combine=&field_medie_target_id=All&field_referencetil_program_target_id=All&field_malgruppe_target_id=All&field_fag_target_id=All&page=3)

<sup>30</sup> Nielsen, J. S. (2018) Holbæks borgmester: Ny lov om svinefabrikker kører kommuner ud på sidespor. Information. Tilgået 4.6.2020 på <https://www.information.dk/indland/2018/05/holbaeks-borgmester-ny-lov-svinefabrikker-koerer-kommuner-paa-sidespor>

<sup>31</sup> Hansen, F. S. (2020) Krig i kommuner: Vil have lov at afvise udvidelser af landbrug. Landbrugsavisen. Tilgået 4.6.2020 på <https://landbrugsavisen.dk/krig-i-kommuner-vil-have-lov-afvise-udvidelser-af-landbrug>

<sup>32</sup> Rasmussen, J. F. (2020) Jesper Frost Rasmussen: Sidestil landbrugsvirksomheder med andre erhverv. Altinget. Tilgået 4.6.2020 <https://www.altinget.dk/miljoe/artikel/jesper-frost-rasmussen-sidestil-landbrugsvirksomheder-med-andre-erhverv?SNSubscribed=true>

<sup>33</sup> Statens tilskudspuljer. Tilskud til modernisering af slagtesvinestalde – 2020. Tilgået 4.6.2020 på <https://www.statens-tilskudspuljer.dk/milj%C3%BB-og-f%C3%B8devareministeriet/landbrugsstyrelsen/175>

## DET KUNNE VÆRE ANDERLEDES

Agroøkologiske metoder viser, at kød kan produceres med respekt for miljø, dyr og mennesker. Men disse metoder får ikke lov til at vinde frem, når politikker medfører gunstige markeds-vilkår for de store kødfirmaer. Heldigvis findes der allerede initiativer, der kunne bruges til at ændre situationen. I Holland har regeringen afsat €200 millioner til at reducere de sundheds- og miljømæssige konsekvenser, lokalsamfund oplever som naboer til svinefabrikker. Svinebønder kan modtage disse subsidier til gengæld for at lukke deres produktion.<sup>34</sup>

Samtidig ville en ændring af politikker kunne skubbe os i den rigtige retning. Et forbud mod kødfabrikker og en reducere af dyreenheder er nødvendigt for at skabe rum for forandringer. Igennem EU's fælles landbrugspolitik ville det være ligetil at koble bedre dyrevelfærd, bælgplanter i rotationen og et maksimum antal dyr per bedrift og maksimum produceret kvælstof pr. hektar for at kunne modtage støtte. Direkte og indirekte støtte til kødfabrikker, monokulturer og korte sædskifter skal stoppes, og i stedet skal støtten gives til agroøkologiske jordbrug, der anvender længere sædskifter, mangfoldige afgrøder, bælgplanter og kortere fødevarer kæder.

Samtidig skal Natura 2000-områder og lignende natur beskyttes bedre mod nitrat- og ammoniakforurening. De såkaldte afskæringskriterier for nitrat og ammoniak skal revurderes og eventuelt helt fjernes. Påvirkninger af Natura 2000-områder i forbindelse med enhver tilladelse skal vurderes konkret og korrekt, som foreskrevet i EU's Habitatdirektiv. Ligeledes skal anden EU-lovgivning som Vandrammedirektivet og Handlingsplanen mod den stigende trussel fra antibiotikaresistens styrkes og håndhæves. EU's nye Farm to Fork strategi skal anvise en decideret handlingsplan henimod forbrug af færre og bedre animalske produkter. For at garantere bæredygtighed globalt skal internationale handelsaftaler ikke facilitere handlen med produkter, der bidrager til miljøødelæggelse, såsom soja og kød, ligesom der skal indføres juridisk bindende restriktioner på foderimport, som er relateret til ødelæggelse af græssteppe, afskovning og menneskerettighedskrænkelser. Generelt skal både EU og medlemslandene begynde at måle miljøødelæggelse relateret til forbruget.

Der er også flere muligheder i Danmark. Det skal være muligt for kommuner at afvise svineindustrien, som fremsat som lovforslag i maj 2020 i Folketinget.<sup>35</sup> For at gøre områderne ved siden af svinefabrikkerne beboelige for naboerne skal afstandskrav og genekriterier for støj-, lugt- og luftforurening skærpes og håndhæves konsekvent. Det kræver også indgriben over for eksisterende fabrikker. Hertil kan der oprettes en kompensationsordning for de familier, som allerede nu er stavnsbundne til deres ejendomme.

### Hvad kan du gøre, hvis du bor i et påvirket lokalsamfund?

Der findes flere lokale foreninger, der arbejder for at mindske konsekvenserne for lokalsamfund og stoppe udvidelser af svinefabrikker, blandt andet på Tuse Næs og Jungshoved. Bor du i et påvirket lokalsamfund, kan du også oprette en forening.

I marts 2020 blev Landsforeningen mod svinefabrikker oprettet. Med i foreningen er grupper og individer, der bekæmper svineindustrien. Du kan kontakte foreningen på [info@landmodsvin.dk](mailto:info@landmodsvin.dk) og læse mere her: [landmodsvin.dk](http://landmodsvin.dk).

Du kan skrive høringsvar, skrive til relevante politikere på kommunalt og nationalt niveau. Du kan også klage over gener i forbindelse med naboskab til en svinefabrik. Beboere på Tuse Næs har også med succes arrangeret ture i deres lokalmiljø for at øge kendskabet til områdets dyre- og planteliv.

Du kan også skabe opmærksomhed om problemet ved at kontakte medier, især lokalaviser, og beskrive problemet. Du kan skrive læserbreve og åbne breve til politikerne og få brevene omtalt eller optaget i pressen.

Gruppen fra Tuse Næs, NOAH og andre organisationer arrangerede i sommeren 2018 en demonstration i København. Du kan selv arrangere demonstrationer lokalt, for eksempel ved rådhuset.

<sup>34</sup> NOS (2019) Subsidie voor varkensboeren die stinkend bedrijf willen sluiten. Tilgæet 4.6.2020 på <https://nos.nl/artikel/2282692-subsidie-voor-varkensboeren-die-stinkend-bedrijf-willen-sluiten.html>

<sup>35</sup> Folketinget. B 113 Forslag til folketingsbeslutning om at give kommunerne bemyndigelse til ud fra en helhedsvurdering at kunne afslå ansøgninger om udvidelse af husdyrproduktion. Tilgæet 4.6.2020 på <https://www.ft.dk/samling/20191/Beslutningsforslag/B113/index.htm> <https://www.statens-tilskudspuljer.dk/milj%C3%B8-og-f%C3%B8devarerministeriet/landbrugsstyrelsen/175>

Denne publikation er en del af NOAHs kampagne LESS AND BETTER MEAT for at modvirke udvidelsen af intensiv husdyrproduktion og støtte bæredygtig, småskala dyrehold. Vi mener, at den måde, vi producerer og forbruger kød og mejerivarer på, kræver en radikal gentænkning for at begrænse virksomhedernes kontrol over fødevarer, for at reducere sundheds- og miljøpåvirkninger, konsekvenser for klimaet, mindske dyrs lidelser og for at hjælpe borgerne i retning af en mere bæredygtig kost. Vi mener, at vi er nødt til at reducere vores samlede forbrug af animalske produkter, og når vi spiser kød, spise produkter af bedre kvalitet. Vi ønsker politikker, der understøtter en model, der garanterer jordbrugernes levebrød og øger tilliden mellem jordbrugere og forbrugere ved at støtte ansvarlige praksisser som ekstensive, græsningsbaserede dyrehold og deltage i praktiske aktiviteter med borgere, skoler, restauranter og lokale myndigheder, der er interesserede i at reducere deres samlede kødforbrug og erstatte dem med og fremme plantebaserede muligheder.

Grænserne for Jordens bæreevne er allerede væsentligt overskredet. Det globale Nord bruger og har historisk brugt flest ressourcer og bærer hovedansvaret for miljødelæggelserne og den globale opvarmning. En bæredygtig omstilling af lokale og globale produktions-, transport- og forbrugsmønstre er nødvendig, hvis alle nutidige og fremtidige generationer skal have lige adgang til Jordens ressourcer, uden at miljøet overbelastes. NOAH kæmper for en retfærdig og bæredygtig verden, hvor beslutningerne bliver taget demokratisk. Vi kæmper for miljøretfærdighed. NOAH er det danske medlem af det største internationale netværk af miljøorganisationer, Friends of the Earth.



### **Svineproduktion uden grænser**

skrevet af Nanna Langevad Clifforth for NOAH Friends of the Earth Denmark

Layout og illustrationer: Terese Skovhus, tereseskovhus.com

Trykt af: Eks-Skolens Trykkeri på 100 procent genbrugspapir

1. udgave, juni, 2020

ISBN 978-87-93536-65-4 (trykt udgave)

ISBN 978-87-93536-66-1 (digital udgave, pdf)

Udgivet af NOAHs forlag 2020

Pjecen findes på [www.noah.dk/materialer](http://www.noah.dk/materialer)

Trykte eksemplarer kan bestilles på [noah@noah.dk](mailto:noah@noah.dk) eller tlf. 35 36 12 12

Citeres som: NOAH Friends of the Earth Denmark, 2020. Svineproduktion uden grænser

NOAH Friends of the Earth Denmark

Nørrebrogade 39, 1. tv

2200 København N

Telefon: 35 36 12 12

[noah@noah.dk](mailto:noah@noah.dk)

[www.noah.dk](http://www.noah.dk)

[www.facebook.com/miljoeretfaerdighed](https://www.facebook.com/miljoeretfaerdighed)

@noah\_dk

Denne publikation er blevet finansieret med støtte fra Europa-Kommissionen. Publikationen afspejler kun forfatterens synspunkter, og Kommissionen kan ikke holdes ansvarlig for enhver anvendelse, der måtte blive gjort af oplysningerne heri.

