

Foto: © iStockphoto.com/ansonsaw, hudlemm, Dirkletschel, Teekhmister

MAD, NATUR, DYR, OG OS

HVAD VORES FORBRUG AF KØD HAR
AT GØRE MED MILJØPROBLEMERNE



Industriell produktion af kød skader miljøet, og mange naturressourcer går tabt. Landbruget forvandles til fabrikker og skader livet på landet. Kød degraderes til billig mad fra supermarkedet. Og små, bæredygtige landmænd lider under faldende priser. Industrielt producerede husdyr bliver overavlet, ofte holdt under dårlige forhold og behandlet voldeligt. Det er skidt for dyrene, menneskers sundhed, små, bæredygtige bønder og miljøet. Her er en oversigt over de vigtigste tal.

Forbrug af kød i Europa

Selv om flere og flere reducerer deres kødforbrug eller bliver vegetarianere, er kød stadig en populær spise i Europa. Forbruget af kød er fortsat ekstremt højt på trods af den sidste tids fald i forbruget. Det gennemsnitlige forbrug af kød er i EU cirka 69 kilo om året pr. indbygger. Svinekød er mest populært med et forbrug på årligt 32 kilo pr. person, efterfulgt af fjerkræ med 24 kilo, oksekød 11 kilo og fåre- og gedekød to kilo. Og dette til trods for, at antallet af vegetarianere stiger.

Den gennemsnitlige borger i EU spiser dobbelt så meget kød som den mængde, der er anbefalet af sundhedseksperter. Det ville være sundere for borgerne og bedre for miljøet at reducere kødforbruget til halvdelen – hvilket giver et ugentligt indtag på 300-600 gram

HVOR MEGET KØD SPISER VI?

Svinekød er det mest almindelige kød i EU med et gennemsnitligt indtag på

30 kilo

om året per person.

I gennemsnit spiser hver EU-borger

69 kilo

kød om året.

Mænd spiser **dobbelt så meget** kød som kvinder.

Det anbefalede maksimale indtag af kød ligger mellem **15** og 30 kilo om året eller mellem 300 og 600 gram om ugen.

Antallet af **vegetarer**

i EU stiger. Italien, Østrig, Tyskland og Storbritannien er de lande i EU, hvor der er flest vegetarer.

HVEM KONTROLLERER DEN INDUSTRIELLE PRODUKTION AF KØD?

Danish Crown er en af verdens største virksomheder, der forarbejder kød. Den er verdens største eksportør af svinekød og Europas største virksomhed, som forarbejder svinekød



Næsten tre fjerdedele (72,2 procent i 2013) af alle husdyr i EU bliver avlet på meget store landbrug.

Siden 2005 er antallet af husdyr på meget små landbrug mere end halveret



Mere end en fjerdedel (27,5 procent) af EU's landbrug forsvandt mellem 2003 og 2013. Af dem var 96 procent mindre end 10 hektar.



Industrielle landbrug og industriel kødindustri versus små, bæredygtige jordbrug

En række internationale virksomheder opnår stadig mere kontrol over den intensive, globale kødproduktion. Kødsektoren opkoncentreres, fordi virksomhederne bliver større gennem fusioner og opkøb – de ekspanderer på tværs af landegrænser og på tværs af virksomhedstype – og produktionen intensiveres, så flere og flere dyr holdes sammen for at blive avlet og slagtet så hurtigt som muligt.

I Europa operer forskellige virksomheder i forskellige lande. I Frankrig er Cooperl Arc Atlantique og Groupe Bigard de største forarbejdningsfirmaer. Cooperl Arc Atlantique avler,

slagter og sælger svin og har forgreninger i Beijing og Moskva. Groupe Bigard ejer halvdelen af alle slagterier i Frankrig. Selskabet forarbejder oksekød, fårekød og svinekød.

Danish Crown-gruppen er blandt verdens største virksomheder, der forarbejder kød. Det er verdens største eksportør af svinekød, Europas største forarbejder af svinekød og det største kødforarbejdningsfirma i Danmark. I 2013 blev 72,2 procent af alle husdyr i EU avlet i meget store landbrug, og siden 2005 er antallet af husdyr, som er opdrættet i meget små landbrug, mere end halveret. 96 procent af de landbrug, som forsvandt mellem 2003 og 2013, var på mindre end 10 hektar.

HVORDAN LEVER EN OPFEDNINGSGRIS?



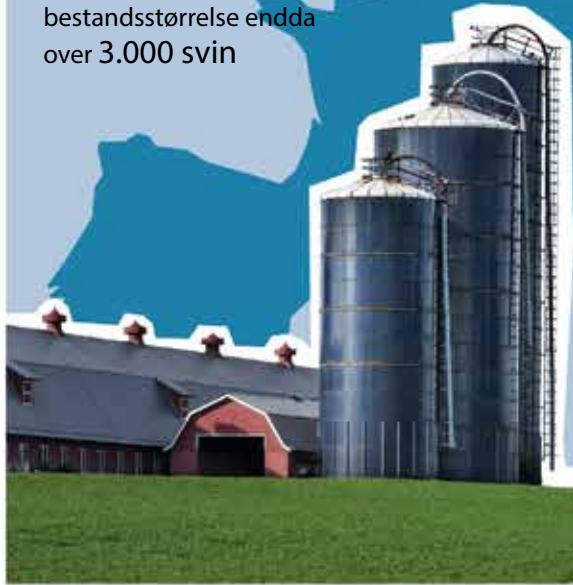
Hvert dyr har et areal på kun 0,75 kvadratmeter til rådighed.



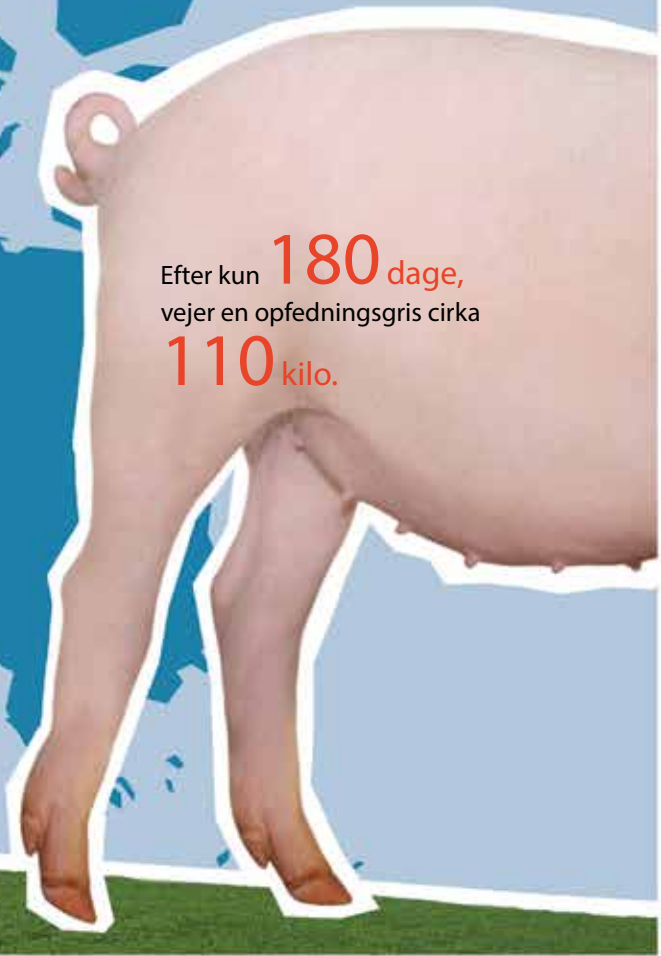
90 procent af al antibiotika, der bruges i europæisk landbrug, bruges til behandling af husdyr i grupper via tilsætning til foder eller drikkevand.



Cirka **75** procent af alle grise holdes i grupper på over 1.000 dyr; i Danmark er den gennemsnitlige bestandsstørrelse endda over 3.000 svin



Efter kun **180** dage, vejer en opfedningsgris cirka **110** kilo.



Forholdene i industrilandbrug

Man tror det næsten ikke, men der er 148 millioner svin i EU, og antallet er stigende. Friland er de færreste svin forundt. Typisk avles svin i intensive landbrug – og deres vægt øges så hurtigt som muligt. For det meste fodres svinene med et proteinrigt foder – ofte hovedsageligt soja. Svinene har næsten ingen plads til fri bevægelse, og der er ikke noget, de kan bruge tiden på, for eksempel at grave og rode i halm. Pakket på et lille areal, skader de ofte sig selv. For at forebygge selvskaar skæres smågrisenes haler af, og lige efter fødslen klippes deres tænder. Selv om denne praksis har været forbudt i mange år, bruges den stadig flere steder.

Forholdene gør svinene syge, og de skal have store mængder antibiotika.

Mængden af antibiotika til husdyr varierer mellem de europæiske lande. I USA bliver 80 procent af den samlede mængde antibiotika brugt til husdyrbrug. I EU bliver 99 procent af de veterinære, antimikrobielle stoffer solgt til husdyr. Heraf bliver 90,1 procent tilsat direkte til foderet eller solgt med henblik på at blive tilsat foder eller vand i de enkelte bedrifter til behandling af husdyr i grupper. Gruppemedicinering bruges hovedsageligt i fjerkræ- og svineindustrien. De EU-lande, der bruger mest antibiotika i dyrehold, er Spanien, Portugal, Italien, Tyskland og Danmark.

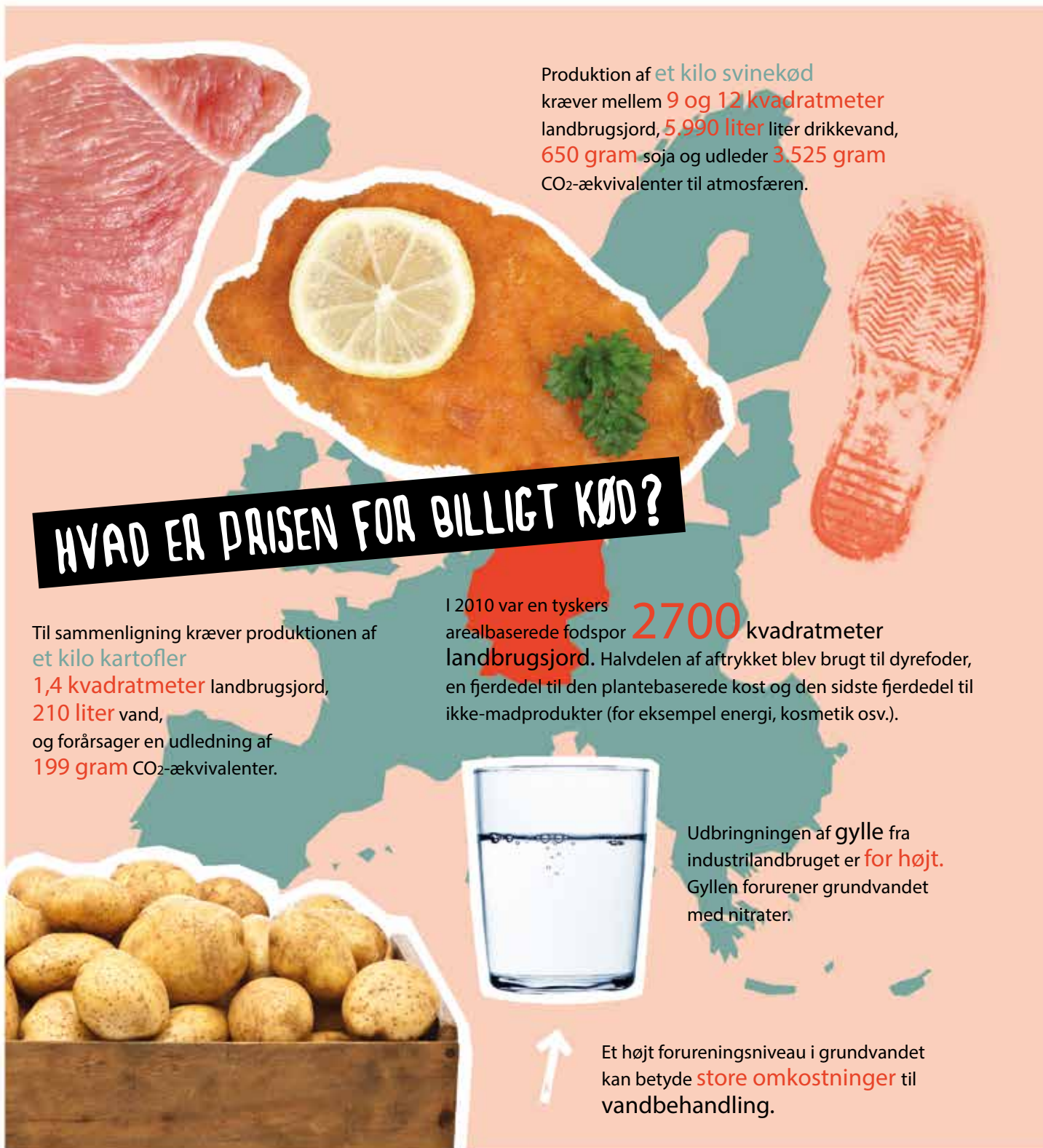
Denne praksis fører blandt andet til fremkomsten af antibiotikaresistens. Når antibiotika bliver ineffektivt, og patogener bliver resistente over for antibiotika, har det ikke kun konsekvenser for dyrene, men også for os mennesker.

Miljøforurening fra produktionen af kød

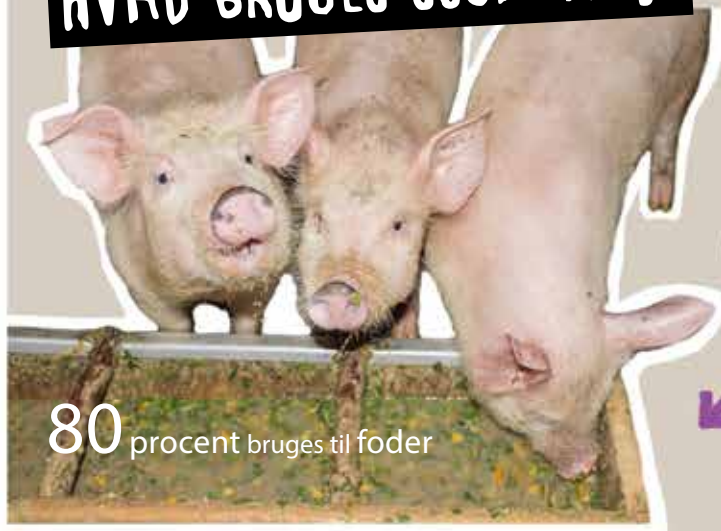
Intensiv avl af husdyr skaber enorme mængder gylle, som forurener grundvandet med nitrater. Især i Malta og Tyskland er data om grundvand alarmerende. I Catalonien (Spanien) overskrider nitratforurening den lovbestemte grænse (50 milligram pr. liter) i 41 procent af grundvandsboringerne, og nitratforurening har ført til problemer med adgang til drikkevand i 142 af regionens 947 kommuner.

Høje niveauer af forurening kan betyde store omkostninger til vandbehandling. Vores høje forbrug af industrielt produceret kød kræver samtidig ressourcer, som vi ikke ser, når kødet ligger på tallerkenen. Produktionen af et kilo svinekød

kræver mellem 9 og 12 kvadratmeter landbrugsjord, 5.990 liter drikkevand, 650 gram soja til foder og forårsager udledning af 3.525 gram CO₂-ækvivalenter. I modsætning til animalske madvarer forårsager plantebaseret mad en langt mindre udledning af skadelige drivhusgasser. Industriel kødproduktion betyder efterspørgsel efter store arealer af landbrugsjord: en tredjedel af verdens landbrugsareal bruges udelukkende til dyrkning af dyrefoder. Læg dertil, at det meste foder, der bruges i den industrielle opfodning af dyr i Europas gigantiske husdyrproduktion, kommer fra Nord- og Sydamerika.



HVAD BRUGES SOJA TIL?



5 procent bruges til fødevarer såsom tofu, sojasovs eller misopasta



15 procent bruges til industrielle produkter, for eksempel olier til margarine, stegfedt og kosmetik

HVOR BLIVER SOJA PRODUCERET?



USA, Brasilien og Argentina er de vigtigste producerende og eksporterende lande.

Sojabønneplanten stammer oprindeligt fra Asien.

Sojabønneplanter kræver varme og fugtige forhold, og helst temperaturer på mellem 24 og 34 grader celsius.

Import af foder til det industrielle landbrug

Dyrkning af sojabønner beslaglægger over 120 millioner hektar jord. EU importerer næsten alle sine sojabønner fra lande i Syd- og Nordamerika. Hvilke af landene, sojaen kommer fra, afhænger af de aktuelle pris- og handelsbetingelser. Den globale stigning i forbruget af kød kræver stadig mere areal til dyrkning af sojabønner og fører til stigende skovrydning af tropisk skov.

Sojabønner dyrkes for det meste som monokultur, som typisk involverer store mængder agrokemikalier, det vil sige kunstgødning, insekticider og herbicider. Et herbicid kan for

eksempel være glyphosat, som ud over at skade naturen forbindes med alvorlige sundhedsmæssige konsekvenser såsom kræft.

De fleste sojabønner, der dyrkes i Sydamerika og i USA, er genetisk modificerede. Hovedformålet med genetisk manipulation er at gøre sojabønner modstandsdygtige over for kemiske midler, især glyphosat, eller at indbygge insekticider for at dræbe skadedyr, der spiser afgrøderne. GM-foder er fritaget fra den lovpligtige mærkning i EU, og indirekte indtager vi store mængder GM-foder gennem det kød, den ost og de æg, vi spiser.

Arealforbrug og klima

Husdyr er en af de vigtigste årsager til klimaforandringer, de genererer cirka 18 procent af den globale udledning af drivhusgasser – afhængig af beregningsmetoden. Drivhusgasser fra dyrehold kommer blandt andet fra udledning af metan, som dyrene udleder direkte, og fra indirekte udledninger fra produktion af foder. Græsningsarealer til kvæg og landbrugsjord med soja på arealer, hvor der tidligere var skov eller seminaturlige græsarealer, bidrager væsentligt til udledningen af drivhusgasser. Desuden involverer sojaproduktion lange transportveje. Siden 1965 er den globale kødproduktion næsten firedoblet fra 84 til 335 millioner tons.

Parallelt er det globale forbrug pr. indbygger steget med cirka 73 procent fra 25,2 kilo i 1965 til anslået 43,7 kilo i 2018.

Forbrug af industrielt kød får således ellers intakte skovområder til at krympe. Tropisk skov ryddes og omdannes først til midlertidige græsningsarealer for kvæg. Senere omdannes de til monokultur med sojabønder, mens græsarealerne flyttes til andre områder, som igen fører til ny skovrydning. På denne måde fortsætter ødelæggelsen af tropisk skov. Sojabønnernes areal har nået 120 millioner hektar på global plan. Ifølge fremskrivningerne vil sojaproduktionen dække et areal på 141 millioner hektar i 2050, hvis de nuværende tendenser i kødforbruget fortsætter.


HVOR MANGE RESSOURCER BRUGER VI?




73 procent af EU's arealbaserede fodspor i 2010 (196 millioner hektar) skyldtes forbruget af animalske produkter; 81 millioner hektar af fodsporet skyldtes kød.



EU importerer 36,1 millioner tons sojabønner og sojamel hvert år.



Husdyr genererer 18 procent af den globale udledning af drivhusgasser og er dermed en af hovedårsagerne til den globale opvarmning.



Europas landbrugsindustri er afhængig af soja. Mere end 40 procent af de planteproteiner, der bruges i EU, kommer fra sojabønner.

På verdensplan dyrkes sojabønner på 120 millioner hektar. Hvis kødforbruget fortsætter med at stige, vil sojabønner dække et areal på 141 millioner hektar inden 2050.



DET, DU KAN GØRE

To deltidsvegetarer er lig en fuldtidsvegetar
Planlægger du at skære ned på den animalske mad? Hvorfor ikke gøre det sammen med andre? Du kan skære halvdelen af dit kødforbrug sammen med familien, venner eller kollegaer.

Prøv alternativerne

Lav selv dine måltider med venner eller familie. Fastfood indeholder ofte kød, som du ikke ved, hvor kommer fra. Eller prøv vegetariske/veganske retter en gang imellem. I stedet for kød skal du bruge andre proteinkilder såsom bælgfrugter som bønner, kikærter, linser eller soja (for eksempel i form af tofuprodukter). I mange byer er der vegetariske/veganske madlavningskurser, hvor du kan lære mere om sund kost. Ofte er der også grupper af unge, som mødes for at lave mad eller bage.

Ændr dine indkøbsvaner

Når du spiser kød, kan du sørge for, at det er fra græsfodrede dyr frem for fra industrialiserede landbrug. Det bedste råd er

at købe kød fra lokale, økologiske producenter. Boykot kød fra supermarkederne, og prøv at købe det fra lokale markeder, kooperativer eller gennem fællesskabsbaserede jordbrug. Hvorfor ikke prøve at besøge et jordbrug i nærheden, som producerer bæredygtigt, for at se, hvordan dyrene lever? Prøv at lade være med at købe mere, end du faktisk spiser. Hvert år smides der svimlende 18 millioner tons mad ud.

Overbevis andre

Bliv ikke modløs: informer andre om, hvad du har lært, og indled diskussioner om, hvor meget kød der er nok. Du kan også gå sammen med andre for at indføre en veg-giedag eller om at foreslå et skift til lokal, økologisk mad der, hvor du spiser frokost. Der er måske nogen i din venne-gruppe eller på din arbejdsplads, der vil hjælpe?

Bed politikerne om at afvikle/nedlægge industrielle jordbrug og støtte små, bæredygtige dyrehold

Brug din demokratiske magt til at fortælle dine lokale og nationale politikere samt EU-politikere, at du ikke ønsker industrielt jordbrug i Europa. Du kan gøre det ved at stemme på kandidater eller partier, der er imod industrielt landbrug og støtter små bæredygtige bedrifter. Du kan også deltage i protester og skrive til eller møde politikere. De europæiske Good Food, Good Farming Days er et godt sted at begynde, hvis du vil deltage i en bevægelse for bæredygtigt jordbrug.

OM OS

Friends of the Earth Europe er det største netværk af græs-rødder i Europa med mere end 30 nationale foreninger og tusinder af lokale grupper. Vi arbejder med nutidens mest presserende miljø- og sociale spørgsmål. Vi udfordrer den aktuelle globaliseringsmodel for økonomi og erhverv og promoverer løsninger, der hjælper med at skabe miljømæssige, bæredygtige og socialt retfærdige samfund. Vi fremmer miljømæssige og bæredygtige samfund på lokalt, nationalt, regionalt og globalt plan. Vi arbejder for miljømæssig, social, økonomisk og politisk retfærdighed og lige adgang til ressourcer og muligheder på lokalt, nationalt, regionalt og internationalt plan.

NOAH er en dansk miljøbevægelse stiftet i 1969. Vi er det danske medlem af det verdensomspændende græsrods-netværk Friends of the Earth. NOAH vil et politisk system, der skaber gode liv. Vi ønsker en verden baseret på reelt og lokalt demokrati og reelle og lokale løsninger. Grænserne for jordens bæreevne er allerede væsentligt overskredet. Det globale Nord bruger og har historisk brugt flest ressourcer og bærer hovedansvaret for miljøødelæggelserne og den globale opvarmning. En bæredygtig omstilling af lokale og globale produktions-, transport- og forbrugsmønstre er nødvendig, hvis alle nutidige og fremtidige generationer skal have lige adgang til jordens ressourcer, uden at miljøet overbelastes. NOAH kæmper for en retfærdig og bæredygtig verden, hvor beslutningerne bliver taget demokratisk. Vi kæmper for miljøretfærdighed.

MAD, NATUR, DYR OG OS – HVAD VORES FORBRUG AF KØD HAR AT GØRE MED MILJØPROBLEMERNE

Koncept og redaktion: Katrin Wenz (Friends of the Earth Germany BUND),

Jenny Blekker (Young Friends of the Earth Germany BUNDJugend)

Dansk oversættelse: Jacob Sørensen, NOAH

Layout og illustration: Ellen Stockmar

Ansvarshavende redaktion: Adrian Bebb, Stanka Becheva

Bund für Umwelt und Naturschutz Deutschland e.V. (BUND),

Friends of the Earth Germany, Kaiserin-Augusta-Allee 5, 10553 Berlin

Publikationen er produceret med økonomisk støtte fra Europa-Kommissionens LIFE-program. Den afspejler forfatterens synspunkter, og kommissionen kan ikke holdes ansvarlig for indholdet.



www.foeeurope.org

